

天祝中药材、百合加工、仓储物流、
电子商务培训中心建设项目
竣工环境保护验收监测报告表

建设单位：天祝高原净土农业发展有限公司

编制单位：武威方健环保咨询服务有限公司

编制时间：二〇二四年六月

建设单位：天祝高原净土农业发展有限公司

法人代表：刘生

联系人：赵主任

联系电话：13659358495

邮 编：733299

地 址：武威市天祝县华藏寺镇岔口驿，现属于天祝县金强工业集中区-
石门产业园



信息服务楼



分装车间



分装车间



信息服务楼

目 录

表一 项目概况	1
表二 工程概况	4
表三 工艺流程及主要污染源和污染物	15
表四 环境影响评价主要结论、建议及环评批复意见	23
表五 验收标准	32
表六 验收监测内容	37
表七 质量保证与质量控制	38
表八 验收监测结果及评价	41
表九 环境管理检查	44
表十 验收结论及建议	47

表一 项目概况

建设项目名称	天祝中药材、百合加工、仓储物流、电子商务培训中心 建设项目				
建设单位名称	天祝高原净土农业发展有限公司				
建设项目性质	新建√ 改扩建 技改 迁建 (划√)				
环评时间	2019年8月	开工日期	2019年10月25日		
投入试生产时间	2023年12月30日	现场监测时间	2024年5月20日 -2024年5月21日		
环评报告表审批部门	武威市生态环境局天祝分局	环评报告表编制单位	重庆丰达环境影响评价有限公司		
立项审批部门	武威市天祝藏族自治县发改委农经股	批准文号	天发改备〔2019〕5号		
投资总概算(万元)	6000	环保投资总概算(万元)	31	比例	0.52%
实际总投资(万元)	2600	实际环保投资(万元)	22.3	比例	0.86%
<p>一、任务由来</p> <p>天祝高原净土农业发展有限公司于2019年3月20日委托重庆丰达环境影响评价有限公司编制了《天祝中药材、百合加工、仓储物流、电子商务培训中心建设项目环境影响报告表》(以下简称“报告表”),2019年10月15日武威市生态环境局天祝分局对项目环境影响报告表给予批复,同意该项目建设,批复文号:武环天发〔2019〕150号。</p>					

本项目于 2019 年 10 月 25 日开工建设，2020 年 12 月 30 日建成，由于疫情原因，到 2023 年底开始投入运营。

根据《中华人民共和国环境保护法》、《建设项目环境保护管理条例》、《建设项目竣工环保验收暂行办法》中关于建设项目竣工环境保护验收要求，天祝高原净土农业发展有限公司开展天祝中药材、百合加工、仓储物流、电子商务培训中心建设项目竣工环境保护验收工作。2024 年 5 月 20 日-21 日委托甘肃三泰绿色科技有限公司对厂址上风向和下风向颗粒物、厂界噪声进行了现场监测。

武威方健环保咨询服务结合工程环境保护的实际情况及现场监测结果按照《建设项目竣工环境保护验收技术指南污染影响类》编制完成了本项目验收监测报告。

二、验收依据

- (1) 《中华人民共和国环境保护法》（2015年1月1日）；
- (2) 《中华人民共和国大气污染防治法》（2018年10月26日修订）；
- (3) 《中华人民共和国水污染防治法》（2018年1月1日）；
- (4) 《中华人民共和国固体废物污染环境防治法》（2020年4月29日修订）；
- (5) 《中华人民共和国环境噪声污染防治法》（2018年12月29日修订）；
- (6) 《中华人民共和国环境影响评价法》（2018年12月29日）；
- (7) 《建设项目环境保护管理条例》（国务院令682号，2017年10月1日）；

(8) 《建设项目竣工环境保护验收暂行办法》(2017年11月20日)；

(9) 《建设项目竣工环境保护验收技术指南 污染影响类》(2018年5月15日)；

(10) 《天祝中药材、百合加工、仓储物流、电子商务培训中心建设项目环境影响报告表》(重庆丰达环境影响评价有限公司, 2019年8月)；

(11) 《武威市生态环境局天祝分局关于天祝中药材、百合加工、仓储物流、电子商务培训中心建设项目环境影响报告表的批复》(武环天发〔2019〕150号)；

(12) 《天祝中药材、百合加工、仓储物流、电子商务培训中心建设项目竣工环境保护验收监测报告》(甘肃三泰绿色科技有限公司, STLS-JCH-234-2024)；

(12) 天祝高原净土农业发展有限公司排污许可证；

(13) 其他环保设计资料、工程竣工资料等其它相关资料。

表二 工程概况

一、项目名称、规模及性质

项目名称：天祝中药材、百合加工、仓储物流、电子商务培训中心建设项目

建设性质：新建

建设地点：武威市天祝县华藏寺镇岔口驿，现为天祝金强工业集中区石门产业园，厂址中心坐标：东经：103.085958°，北纬：37.015205°。厂址西侧裕程中药材产业园，东侧是停车场及马路，北侧是待开发土地，南侧是岔口驿镇农田。项目地理位置图见附图 1。

建设单位：天祝高原净土农业发展有限公司

环评阶段项目建设内容：年加工处理各类中药材共 5000 吨（乌药、当归、羌活、大黄、党参、黄芪、柴胡、赤芍、百合、牛蒡子、秦艽、防风、板蓝根、木香、玛卡、黑枸杞、金银花、猪苓等），其中生产鲜货药材 2800t/a，百合 1500t/a，干货药材（切片）700t/a。

环评阶段项目投资：项目总投资 6000 元，其中环保投资 31 万元。

项目实际建设内容：企业建设过程中由于原料来源的变化，直接外购已经清洗、烘干后的干百合和各类已切片的干药材，企业不再生产鲜货药材及鲜百合。因此企业只建设了干百合和干药材精选（人工）、分装（包装）工段，生产规模 2200 吨，其中干百合 1500t/a，已切片的干药材（黄芪，党参等）700t/a，鲜货药材及鲜百合不生产。环评阶段生产线配套建设的清洗、烘干、切片、筛选设备及配套污染防治设施等不再建设。

项目实际投资：总投资 2600 元，其中环保投资 22.3 万元。

二、验收范围

本次验收的范围为已建成的干百合和干药材精选（人工）、分装（包装）工段及办公生活产排污污染防治设施。

三、建设内容

本项目建设内容见表 2-1。

表 2-1 项目工程内容一览表

工程类别	工程名称	建设内容及规模	实际建设内容及规模
主体工程	办公楼 (科研楼)	三层,用于办公、简单的质检分析,占地面积 1485.0m ² ,建筑面积 4455m ² 。	三层,占地面积 1485.0m ² ,建筑面积 4455m ² 。与环评一致。
	信息服务楼 (科研楼)	三层,用于电商培训,占地面积 1660.5m ² ,建筑面积 4981.5m ² 。	三层,占地面积 1660.5m ² ,建筑面积 4981.5m ² 。与环评一致。
	生产车间	一层,内设烘干生产线 2 条,清洗打包生产线 1 条,占地面积 1449m ² ,建筑面积 1449m ² 。	一层,占地面积 1449m ² ,建筑面积 1449m ² ,内设的 2 条烘干生产线未建设。
	1#库房	一层,用于原料药材堆放,占地面积 1490.4m ² ,建筑面积 1490.4m ² 。	一层,用于原料药材堆放,占地面积 1490.4m ² ,建筑面积 1490.4m ² 。与环评一致。
	2#库房(冷库)	一层,用于百合保鲜存储,其他鲜药材存储,占地面积 1382.4m ² ,建筑面积 1382.4m ² 。	未建设。
辅助工程	配电室	一层,占地面积 60m ² ,建筑面积 60m ² 。	一层,占地面积 60m ² ,建筑面积 60m ² 。与环评一致。
	门房兼地磅房	一层,占地面积 80m ² ,建筑面积 80m ² 。	一层,占地面积 80m ² ,建筑面积 80m ² 。与环评一致。
公用工程	供水工程	由华藏寺镇岔口驿村供水管网供水	由华藏寺镇岔口驿村供水管网供水。与环评一致。

	供电工程	由华藏寺镇岔口驿村供电网供给	由华藏寺镇岔口驿村供电网供给。与环评一致。
	供热工程	生产用电加热、办公室用热由电加热。	生产不用电加热，办公室用热由电暖气供给。
	硬化道路	--	厂区地面硬化面积 12000m ²
环保工程	生产废水处理设施	项目建设日处理能力为 15m ³ /d 的埋地式一体化污水处理站一座，生产废水经污水处理站处理后，在污水管网未建成之前由吸污车拉运至天祝县城污水处理厂处理，后期污水管网建成后排入污水管网再进入天祝县城污水处理厂处理。	项目实际运营过程中无中药材饮片加工和中药材清洗工段，因此无生产废水产生。
	生活污水	餐饮废水经隔油池处理后汇同生活污水经化粪池处理后进入污水处理站后在污水管网未建成之前由吸污车拉运至天祝县城区污水处理厂处理，后期污水管网建成后排入污水管网再进入天祝县城区污水处理厂处理。	食堂仅为 2-3 名管理人员提供饮食未配套设置隔油池；生活污水经化粪池处理后，排入产业园区污水管网。
	废气处理设施	饮食油烟由油烟净化器（处理效率不低于 60%）处理；污水处理站恶臭产生量较少，自然扩散；药材蒸汽（轻微异味）通过加强车间通风治理；车辆废气产生量较少，自然扩散。	食堂仅为 2-3 名管理人员提供饮食未配套设置油烟净化设施。污水处理站（化粪池）恶臭产生量较少，自然扩散；车辆废气产生量较少，自然扩散。企业实际运行过程中中药材只进行了简单的分装，无蒸煮工序，因此无药材蒸汽。
	降噪措施	建筑隔声、减振等措施。	建筑隔声、减振等措施，与环评一致。
	固废处理措施	生活垃圾收集桶 10 个。	生活垃圾收集桶 10 个，与环评一致。

	绿化工程	绿化面积 3500m ² 。	绿化面积 3500m ² ，与环评一致。
--	------	---------------------------	---------------------------------

四、生产规模

1、环评阶段

环评阶段企业的生产规模是年加工处理各类中药材共 5000 吨（乌药、当归、羌活、大黄、党参、黄芪、柴胡、赤芍、百合、牛蒡子、秦艽、防风、板蓝根、木香、玛卡、黑枸杞、金银花、猪苓等），其中生产鲜货药材 2800t/a，百合 1500t/a，干货药材（切片）700t/a。

表 2-2 环评阶段产品方案和包装形式

序号	产品名称	单位	指标	备注
1	鲜货药材	t/a	2800	无需切片，主要为乌药、当归、羌活、大黄、党参、黄芪、柴胡、赤芍、百合、牛蒡子、秦艽、防风、板蓝根、木香、玛卡、黑枸杞、金银花、猪苓，清洗后冷藏，外售市场
2	百合	t/a	1500	主要为百合，人工拣选后打包冷藏保鲜，外售市场。
3	干货药材（切片）	t/a	700	切片主要为乌药、当归、羌活、大黄、党参、黄芪、柴胡、赤芍等。

2、验收阶段

验收阶段企业由于原料来源的变化，直接外购已经清洗、烘干后的干百合和各类已切片的干药材（黄芪，党参等），生产规模 2200 吨，其中干百合 1500t/a，已切片的干药材（黄芪，党参等）700t/a，鲜货药材及鲜百合不再生产。

表 2-2 验收阶段产品方案和包装形式

序号	产品名称	单位	指标	备注

1	鲜货药材	t/a	00	/
2	百合	t/a	1500	主要为百合，人工拣选后打包冷藏保鲜，外售市场。
3	干货药材	t/a	700	主要为黄芪，党参等分装后，外售市场。

五、主要原辅材料消耗

环评阶段企业生产所用的药材来自当地及民勤县，从当地收购后通过汽车运输进厂，企业收购的药材都经过农民的初步净选，去除了药材表面的泥土和杂质，进厂后清洗后加工。验收阶段企业生产所用的干货药材是已经清洗切片好的中药材，进厂后仅进行分装。

表 2-3 环评阶段主要原辅材料及能耗情况

类别	名称	单位	消耗定额	来源	最大存储量及周期
原料	乌药	t/a	200	外购	10t:7 天
	当归	t/a	400		10t:7 天
	羌活	t/a	200		10t:7 天
	大黄	t/a	200		10t:7 天
	党参	t/a	300		10t:7 天
	黄芪	t/a	300		10t:7 天
	柴胡	t/a	200		10t:7 天
	赤芍	t/a	200		10t:7 天
	板蓝根	t/a	200		10t:7 天
	玛卡	t/a	200		10t:7 天
	黑枸杞	t/a	500		10t:7 天
	金银花	t/a	200		10t:7 天
	猪苓	t/a	200		10t:7 天
	木香	t/a	200		10t:7 天
百合	t/a	1500	10t:7 天		

能源	水	t/a	2772.9	由华藏寺镇岔口驿村供水管网供水	——
	电	万 kwh	120	由华藏寺镇岔口驿村供电网供给	——
包装	编织袋	个	20 万	外购	——
	包装盒	个	20 万		——
	包装箱	个	7 万		——
制冷剂	R134a	t/a	0.015	一次性加入（外购）	——

验收阶段本项目原辅材料及能源消耗量见表 2-4。

表 2-4 验收阶段原辅材料及能源消耗情况

类别	名称	单位	消耗定额	来源	最大存储量及周期
原料	党参	t/a	350		10t:7 天
	黄芪	t/a	350		10t:7 天
	百合	t/a	1500		10t:7 天
能源	水	t/a	2400	由华藏寺镇岔口驿村供水管网供水	——
	电	万 kwh	120	由华藏寺镇岔口驿村供电网供给	——
包装	编织袋	个	20 万	外购	——
	包装盒	个	20 万		——
	包装箱	个	7 万		——

2、主要设备

环评阶段、验收阶段主要生产设备见表 2-5。

表 2-5 环评阶段、验收阶段主要设备一览表

序号	设备名称	规格型号	单位	环评阶段数量	验收阶段数量
—	中药材原料前处理				
1.1	地磅秤	SCS	台	1	1

1.2	皮带输送机	6t/h	台	3	0
1.3	拣选台		台	3	3
1.4	直线网带喷淋式洗药机	XY-2500	台	2	0
1.5	洗药池		台	2	0
1.6	竹编筐		个	800	0
1.7	电子秤	TCS-SG-A	台	4	4
1.8	封口机	GK9-2	台	4	4
1.9	喷码机	630		4	4
二	精制饮片生产系统				
2.1	不锈钢润药池	300*120*50	台	2	0
2.2	润药机	RY-1000	台	2	0
2.3	筛选机	SY-2	台	2	0
2.4	压条机		台	2	0
2.5	切段机	QD-15	台	2	0
2.6	自动磨刀机	MD-360	台	2	0
2.7	高速裁断往复式切药机	QY-300	台	2	0
2.8	多功能切片机	XP-380	台	2	0
2.9	隧道式微波干燥机组	GWM-80B	台	2	0
2.10	粉碎机		台	2	0
2.11	计量秤		台	4	0
2.12	饮片包装机	AT-4DC-2K	台	2	0
2.13	喷码机	630	台	2	0
三	大健康产品生产系统				0
3.1	计量秤		台	4	0
3.2	全自动多物料包装机	DXD-40D	台	4	0
3.3	喷码机	630	台	4	1

由表 2-5 可知，验收阶段较环评阶段生产设备有所减少，原因是中药材购入后直接分装，不进行清洗、烘干、切片、筛选。

六、公用工程

(1) 给水

环评阶段：本项目用水来自甘肃省武威市天祝藏族自治县华藏寺镇岔口驿村供水管网，供水管网已铺到项目区，供水可以满足本项目需要。项目用水包括生产用水和生活用水。①生活用水量按人流高峰期 80 人/d，生产期 180 天（10 月-第二年 3 月），每人每天用水 60L 计算，用水量 4.8m³/d（864m³/a）。②生产用水主要为药材清洗用水、药材浸润用水、设备清洗用水。其中药材清洗用水 7.41m³/d（1333.8m³/a），经地埋式一体化污水处理站处理后拉运到天祝县城污水处理站处理；药材浸润用水量 0.195m³/d（35.1m³/a），全部由药材吸收；设备清洗用水量 1m³/d（180m³/a）；冷库冷凝循环用水补充水量 2m³/d（360m³/a）。

验收阶段：项目用水为企业固定员工和高峰期临聘分装人员生活用水，企业共有员工 5 人，年工作天数 300 天，每人每天用水 60L 计算，生活用水量 0.3m³/d（90m³/a）；高峰期临聘分装人员 30 人，生产期 30 天，每人每天用水 60L 计算，生活用水量 1.8m³/d（54m³/a）。

表2-6 环评阶段用水情况一览表

用水项目		用水规模	用水定额	日用水量	年用水量
生产用水	药材清洗用水	2000	4m ³ /6t	7.41	1333.8
	药材浸润用水	700t	1m ³ /20t	0.195	35.1
	设备清洗用水	180 天	/	1	180
	冷库冷凝循环用水补充水	180 天	2m ³ /d	2	360
生活用水	生产期	80 人	60L/人.d	4.8	864
合计				15.405	2772.9

表 2-7 验收阶段用水情况一览表

用水项目		用水规模	用水定额	日用水量	年用水量
生活用水	生产期	30 人	60L/人.d	0.18	54
	非生产期	5 人	60L/人.d	0.3	90
合计				0.48	144

(2) 排水

环评阶段：项目产生的污水有生活污水和生产废水，排放总量 $11.409\text{m}^3/\text{d}$ ($2053.62\text{m}^3/\text{a}$)。①生产废水主要为药材清洗废水产生量 $6.669\text{m}^3/\text{d}$ ($1200.42\text{m}^3/\text{a}$)、设备清洗废水 $0.9\text{m}^3/\text{d}$ ($162\text{m}^3/\text{a}$)，在污水管网未建成之前由吸污车拉运至天祝县城污水处理厂处理，在污水管网建成之后排放污水管网。②生活污水产生量 $3.84\text{m}^3/\text{d}$ ($691.2\text{m}^3/\text{a}$)，经隔油池和化粪池处理后在污水管网未建成之前由吸污车拉运至天祝县城污水处理厂处理，在污水管网建成之后排放污水管网。

验收阶段：项目建成后生产不用水，无生产废水产生。生活污水产生量按用水量的 80% 计，则生产期（30 天）排水量 $0.144\text{m}^3/\text{d}$ ($4.32\text{m}^3/\text{a}$)，非生产期生活污水排放量 $0.24\text{m}^3/\text{d}$ ($72\text{m}^3/\text{a}$)。生活污水经化粪池处理后入园区下水管网。

(3) 供电系统

本项目用电由天祝县华藏寺镇岔口驿村电力管网供给。

(4) 供热系统

本项目冬季不生产，办公区冬季值班房采用电暖气。

六、项目环保投资

本项目建设总投资为 6000 万元，其中环保投资为 31 万元，占总投资的 0.52%。实际总投资 2600 万元，其中环保投资为 22.3 万元，占总投资的 0.86%。项目环保

设施投资情况见表 2-7。

表 2-7 环保投资一览表

项目	环评阶段			验收阶段		一致性		
	具体措施			投资 (万元)	具体措施		投资 (万元)	
运营期	废气	食堂油烟	专项排烟气通道,食堂设置净化效率 $\geq 60\%$ 的油烟净化器	3	专项排烟气通道,食堂设置净化效率 $\geq 60\%$ 的油烟净化器	/	一致	
		药材蒸汽	引风机增加车间通风	2	引风机增加车间通风	/	一致	
	废水	生活污水	防渗化粪池(10m ³)	5	防渗化粪池(10m ³)	10	一致	
			隔油池(1m ³)	0.2	隔油池(1m ³)	/	一致	
		生产废水	三级沉淀池+地埋式污水处理站(15m ³)	15	/	0	不一致	
	固废	生活垃圾	固废收集垃圾桶 10 个	0.1	固废收集垃圾桶 10 个	1.0	一致	
		生产垃圾(净选杂质、不合格产品、污泥、包装废弃 0.物)	临时储存间一间,可利用的回收,其余外售,污泥定期清运还田	0.5	临时储存间一间,可利用的回收,其余外售,	1.0	一致	
	噪声	低噪声设备、减震、厂房隔音等			5.0	低噪声设备、减震、厂房隔音等	10.0	一致
		场区限速及禁止鸣笛标识牌 4 个			0.2	场区限速及禁止鸣笛标识牌 4 个	0.3	一致
	合计				31		22.3	

七、工程变动情况：

(1) 环评阶段主要建设内容为建设烘干生产线 2 条，清洗打包生产线 1 条。生产工艺主要为清洗、切片、筛选、烘干、晾干、拣选、包装等工序；实际建设过程中由于原料来源的变化，企业直接外购已经清洗、烘干后的干百合和各类已切片的干药材，厂区不再生产鲜货药材及鲜百合。根据生产需求，企业只建设了干百合和干药材精选（人工）、分装（包装）生产线 1 条。

(2) 环评阶段要求药材清洗废水和设备清洗废水经三级沉淀池预处理后和经化粪池预处理的生活污水一同进入地埋式一体化污水处理站（处理规模 15m³/d，处理工艺：A/O 生物接触氧化工艺）处理后达《中药类制药工业水污染物排放标准》（GB21906-2008）中表 2 新建企业污染物排放标准后在污水管网未建成之前由吸污车拉运至天祝县城污水处理厂处理，在污水管网建成之后排放污水管网；验收阶段由于生产工艺的变化而导致无药材清洗废水和设备清洗废水，因此未建设三级沉淀和地埋式一体化污水处理站。生活污水经化粪池预处理后达《污水综合排放标准》（GB8978-1996）三级标准后直接排入产业园区污水管网。

(3) 环评阶段生产高峰期工作人员为 80 人，要求企业设置食堂并配套设置油烟净化设备及隔油池。验收阶段实际生产过程中由于生产线的变化，导致高峰期工作人员不超过 30 人，且工作人员餐饮均依托外部社会力量，厂区食堂仅为 2-3 名管理人员提供饮食，因此未配套设置油烟净化设施及隔油池。

经对照《污染影响类建设项目重大变动清单（试行）（环办环评函〔2020〕688 号）》，本项目发生的变更均不属于重大变更。

表三 工艺流程及主要污染源和污染物

一、工艺流程

一、环评阶段项目工艺流程及产污节点

环评阶段中药材、百合加工生产工艺中拣选和清洗等工艺均在车间内进行，生产过程中原料输送方式为人工输送。具体工艺流程见下图。

1、中药材、百合加工生产工艺及产排污节点

(1) 百合的生产工艺

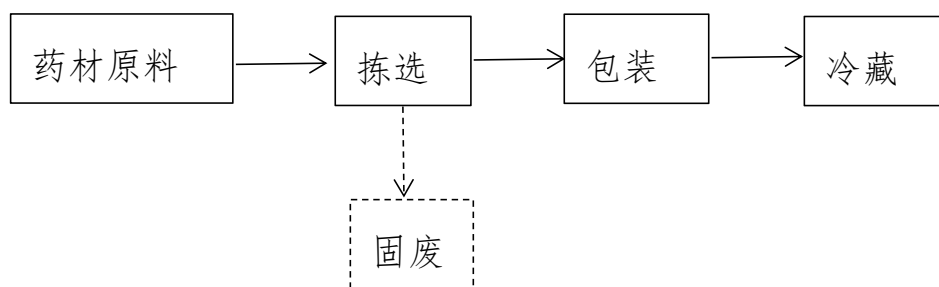
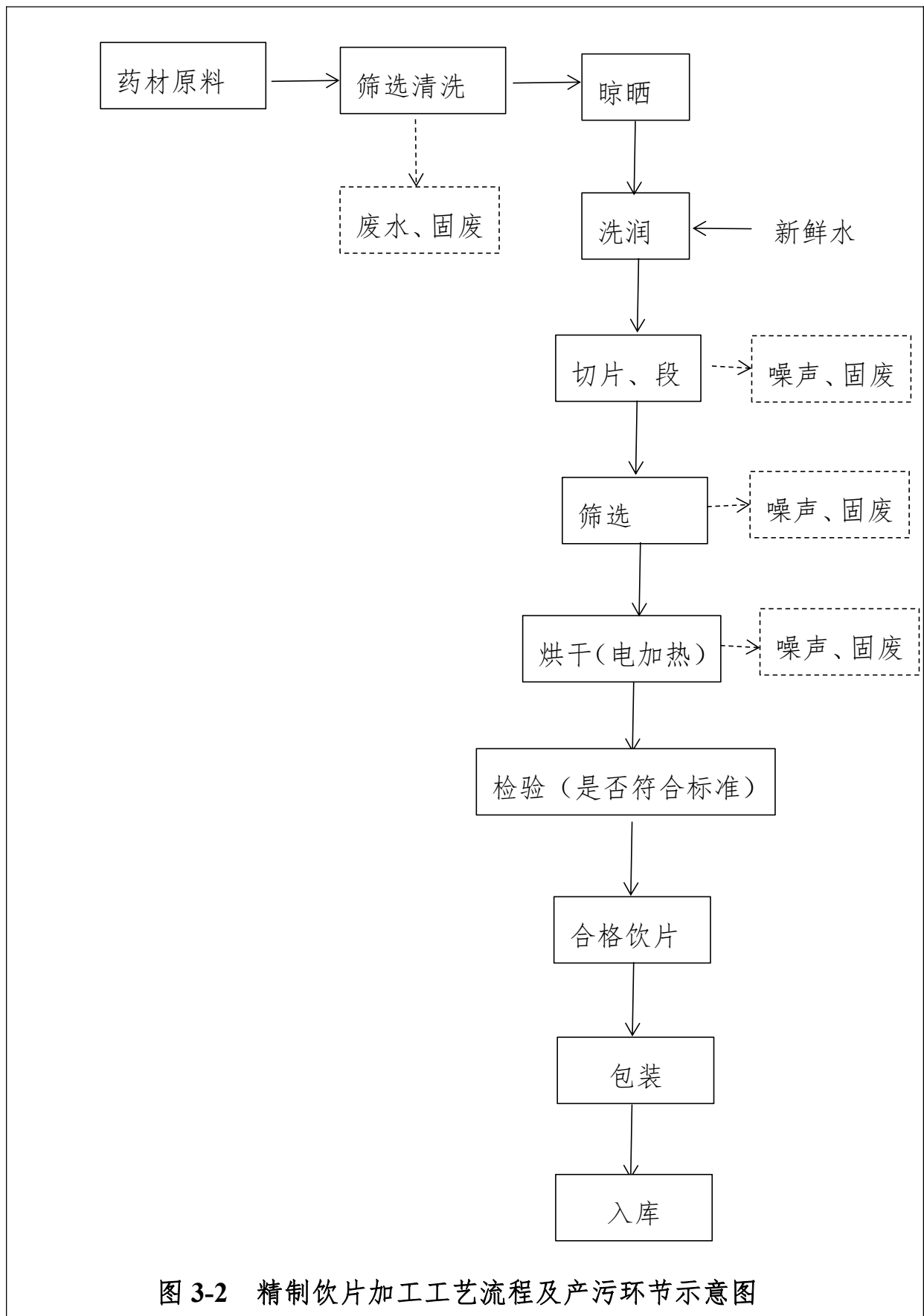


图3-1 百合药材工艺流程及产污环节示意图

(2) 干货药材（精制饮片）的生产工艺



(3) 鲜货药材生产工艺

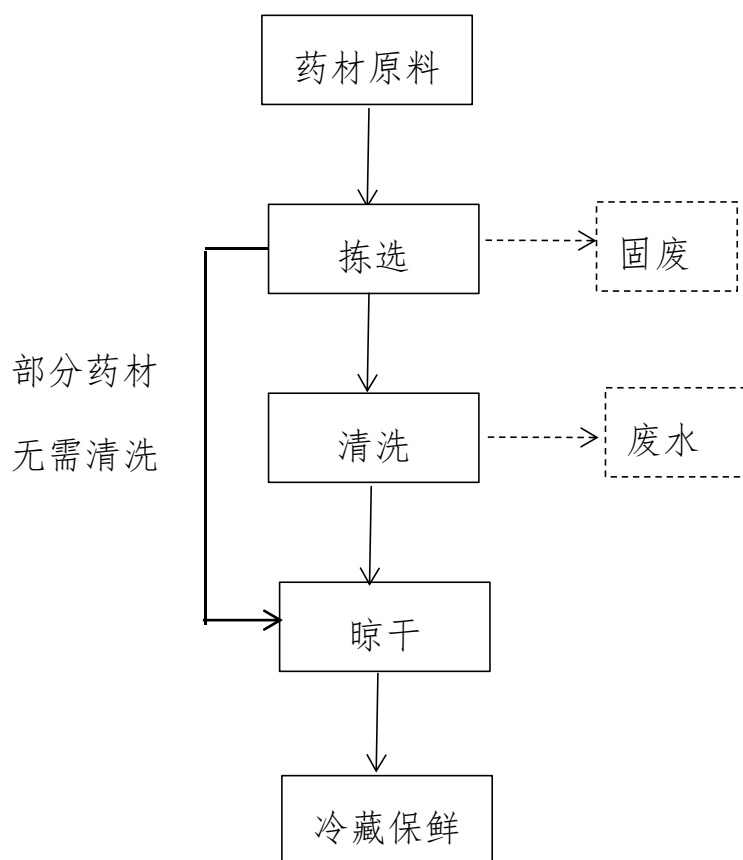


图 3-3 鲜货药材加工工艺流程及产污节点图

2、仓储物流运行模式及产排污节点

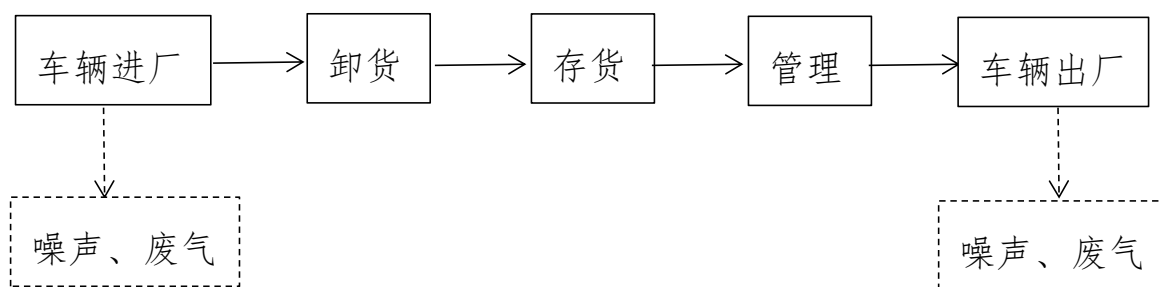


图3-4 仓储物流工艺流程及产污环节示意图

3、电子商务培训中心运行模式及产排污节点

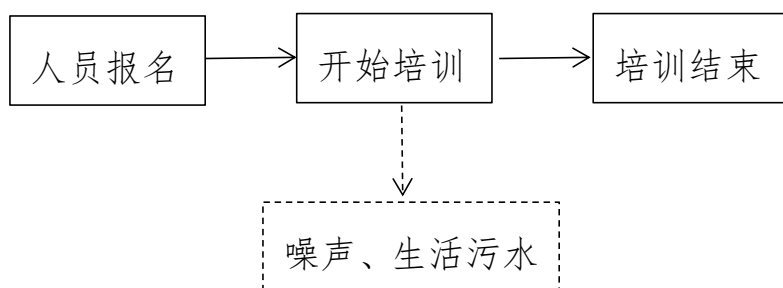


图3-5 电子商务培训流程及产污环节示意图

二、验收阶段项目工艺流程及产污节点

建设过程中由于原料来源的变化，直接外购已经清洗、烘干后的干百合和各类已切片的干药材，企业不再生产鲜货药材及鲜百合。因此企业只建设了干百合和干药材精选（人工）、分装（包装）工段，环评阶段生产线配套建设的清洗、烘干、切片、筛选设备及配套污染防治设施等不再建设。因此，项目生产的工艺流程简化如下：

1、中药材、百合干加工生产工艺及产排污节点

（1）百合干加工工艺

百合在种植地收购以后直接去兰州清洗烘干后入场，在车间包装后出厂。具体工艺流程图及产污节点如下图所示。

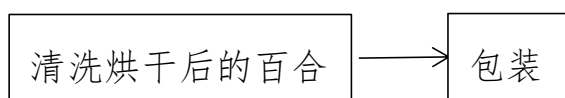


图3-6 百合药材工艺流程及产污环节示意图

（2）干货药材（精制饮片）的生产工艺

本项目中药材购入已清洗、烘干、切片好的中药饮片，进厂后分装成小包装后出厂；

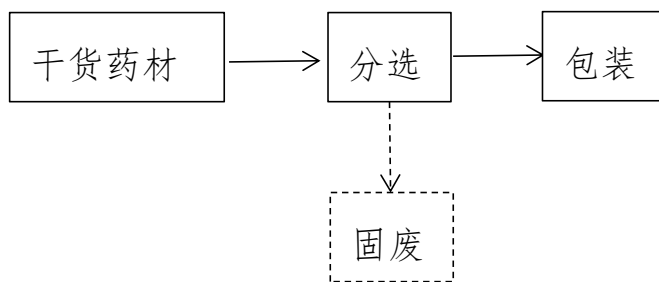


图3-7 干货药材（精制饮片）工艺流程及产污环节示意图



2、仓储物流运行模式及产排污节点

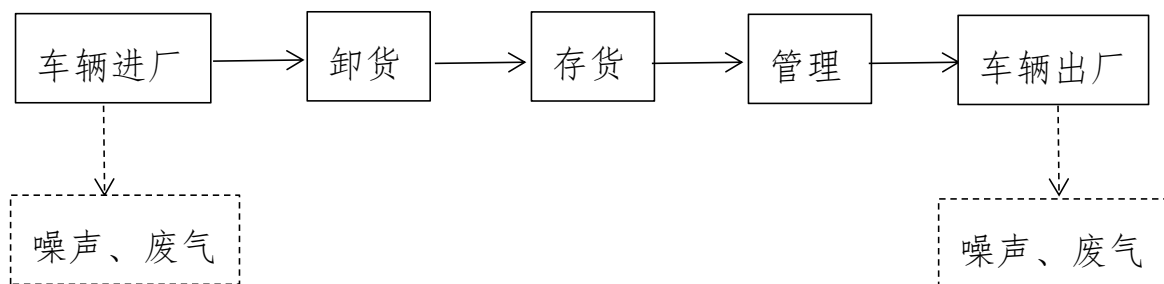


图3-8 仓储物流工艺流程及产污环节示意图

4、电子商务培训中心运行模式及产排污节点

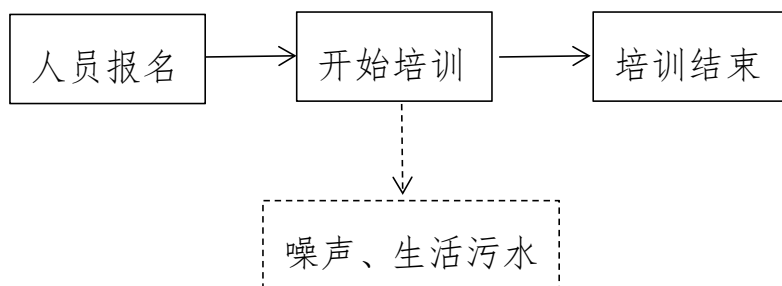


图3-9 电子商务培训流程及产污环节示意图

三、主要污染源和污染物治理措施

1. 废水

营期间产生的废水为厂内工作人员及仓储物流、电商培训期间人员的生活污水,生活污水经化粪池处理达到《污水综合排放标准》(GB9078-1996)三级标准要求排入产业园区污水管网。

2. 废气

运营期间产生的废气为车辆尾气、食堂饮食油烟,车辆尾气经绿化吸收和大气扩散。根据甘肃三泰绿色科技有限公司出具的《天祝县秀珍菇扶贫产业园建设项目(标准化菌袋生产厂)竣工环境保护验收检测》,厂址上风向无组织废气颗粒物最大值 $0.277\text{mg}/\text{m}^3$,下风向无组织废气颗粒物最大值 $0.481\text{mg}/\text{m}^3$,均满足《大气污染物综合排放标准》(GB16297-1996)表2中无组织排放监控浓度限值。

3、噪声

运行期间产生的噪声来源于饮片包装过程中包装机及塑料封口机产生的噪声和仓储物流和人员培训期间产生的车辆噪声和社会噪声。本项目生产设备的噪声源强见下表。

表 3-1 项目设备噪声一览表

设备名称	噪声级	降噪措施
包装机	60-75	车间封闭设备减振
封口机	60-75	车间封闭设备减振
物流车辆	75-80	车辆减速、禁止鸣笛

根据验收检测报告，厂界噪声昼间最大值为 48.7dB（A），夜间最大值为 39.8dB（A），可能满足《工业企业厂界环境噪声排放标准》（GB12348-2008）2 类标准（昼间：60dB（A）；夜间 50dB（A））要求。

根据现场勘查，厂址西侧裕程中药材产业园，东侧是停车场及马路，北侧是待开发土地，南侧是岔口驿镇农田。厂界距周围环境敏感点距离较远。因此项目运营期产生的噪声对周围环境影响较小。

3. 固体废物

本项目固体废物主要为包装过程中产生的废弃的包装袋和包装盒，职工和电商培训期间人员产生的生活垃圾。

废弃的包装袋和包装盒集中收集后外售资源回收公司；生活垃圾由垃圾箱收集后委托产业园环卫系统清运处置。

表 3-2 固体废物产生及处置情况统计表

类别	名称	产生量	排放去向
一般固体废物	废弃的包装袋和包装盒	40kg/a	集中收集后外售资源回收公司
	生活垃圾	3.6t/a	由垃圾箱收集后委托产业园环卫系统清运处置
	食堂的餐厨垃圾		

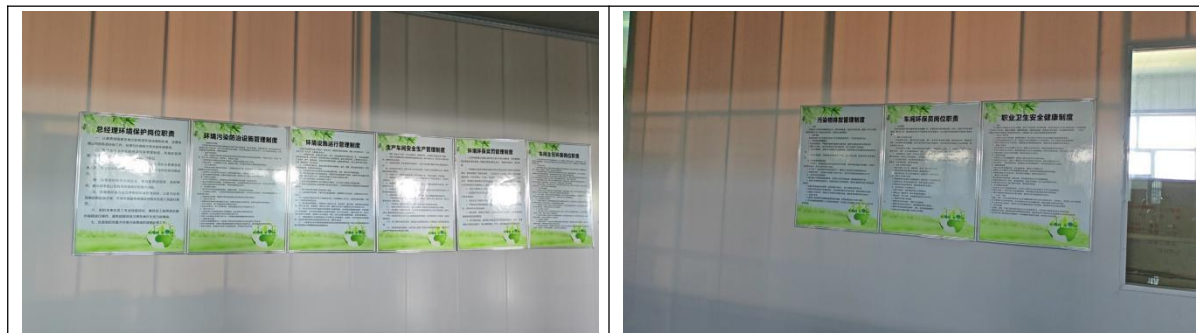
4. 风险应急

天祝中药材、百合加工、仓储物流、电子商务培训中心建设项目运营期间厂区内无风险物质和风险源。

5. 环保运行制度

建设单位目前已制定的环保运行制度有：生产车间安全生产管理制度、职业卫生安全健康制度、环境污染防治设施管理制度、环境保护奖罚管理制度、环保设施运行管理制度、污染物排放管理制度、总经理环境保护岗

岗位职责、车间主任环保岗位职责、车间环保员岗位职责等等。



6. 排污许可证

根据《固定污染源排污许可分类管理名录》，本项目属二十二、医药制造业 27，中药饮片加工 273，药用辅料及包装材料制造 278 中其它，属于登记管理，不需申请总量控制指标。

天祝高原净土农业发展有限公司 2024 年 6 月 5 日首次申请了排污许可证，登记编号：91620623MA73H4CE7C002Y，有效期：2024 年 6 月 5 日至 2029 年 6 月 4 日。

表四 环境影响评价主要结论、建议及环评批复意见

一、环境影响评价结论

1.项目概况

天祝高原净土农业发展有限公司天祝县中药材、百合加工、仓储物流、电子商务培训中心建设项目,拟建项目建设地点位于甘肃省武威市天祝藏族自治县华藏寺镇岔口驿村,地理坐标为:N37.01520495, E103.085957297,项目东面为拟建道路,南面为拟建道路,西面为空地,北面为空地。本项目占地面积 13600m²。项目主要由主体工程、辅助工程、环保工程、公用工程组成,主要建设烘干生产线 2 条,清洗打包生产线 1 条,建设内容为办公楼(科研楼)、信息服务楼(科研楼)库房、生产车间、冷库、停车场、门房及地磅房、配电室等。项目总投资 6000 万元,拟年生产各类中药材共 5000 吨,其中百合加工 1500 吨、精制饮片(切片)700 吨,其他鲜货药材 2800 吨。

2.产业政策及规划符合性

本项目为中药饮片生产项目,根据《国民经济行业分类》(GBT4754-2011),本项目属于中药饮片加工(C2730),根据中华人民共和国国家发展和改革委员会《产业结构调整指导目录(2011 年本)》(2013 修正),本项目不属于鼓励类限制类及淘汰类。根据国务院《促进产业结构调整暂行规定》(国发〔2005〕40 号)中的第十三条,“不属于鼓励类、限制类及淘汰类,且符合国家相关法律法规和政策规定的为允许类”,确定本项目为允许类项目,同时本项目采用工艺技术生产设备、产品等均不属于限制、

淘汰类项目，符合国家产业技术政策导向。

2019年4月11日，武威市天祝藏族自治县发改委农经股出具了《企业投资项目备案表》(备案证号:天发改备〔2019〕5号，具体见附件)同意本项目建设。

因此，本项目建设符合国家现行产业政策的有关规定。

3、规划符合性

本项目位于天祝县华藏寺镇岔口驿村。项目用地为三类工业用地，项目的建设符合甘肃省武威市天祝藏族自治县华藏寺镇总体规划。

4、选址可行性分析

拟建项目建设地点位于甘肃省武威市天祝藏族自治县华藏寺镇岔口驿村,项目东至拟建道路，南至拟建道路，西至空地，北至空地。结合以下3点：

- ①充分考虑区域现状及设施分布情况，力求均衡布局；
- ②符合用地规划，满足用地指标要求；
- ③具有便捷的交通、能源、通讯、供水排污等市政配套设施，便于利用基础设施；

综上所述，该项目的选址合理可行。

5.环境影响分析及治理措施

5.1 废气

食堂燃料为灌装液化气，属于清洁能源。灶头产生的油烟通过专用烟道集中收集后经油烟净化装置(风最 5000m³/h)处理，厨房日烹饪时间以 4h

计，全年运行 180 天，生产期间油烟浓度为 $3.6\text{mg}/\text{m}^3$ ，净化效率 60%，油烟排放浓度为 $1.44\text{mg}/\text{m}^3$ ，排放速率为 $0.0072\text{kg}/\text{h}$ ；通过屋顶排放，油烟排放浓度及油烟净化器处理效率均满足《饮食业油烟排放标准(试行)》(GB18483-2001)小型餐饮业的排放限值要求(油烟最高允许排放浓度 $2.0\text{mg}/\text{m}^3$ ，净化设施最低去除效率 60%)，油烟排放对外界环境空气影响不大。对周边大气环境影响较小。

药材蒸汽引风机增强通风、扩散，蒸汽主要为水蒸气，对大气环境环境影响不大。

运输车辆排放尾气主要的污染物有 CO 、 C_xH_x 、 NO_x 、 SO_2 。主要对作业点周围和运输路线两侧的大气环境产生一定影响，由于排放量小，其影响的程度与范围也相对小，通过采取限制超载、限制车速等措施可以大大降低运输车辆尾气对周边环境的影响。因此，运输汽车所排放的尾气对周围环境影响较小。

本项目污水处理站恶臭气体氨、硫化的强度分别为 $0.02\text{kg}/\text{h}$ 和 $0.002\text{kg}/\text{h}$ 属于无组织排放。且产生量较小，自然通风状态下即可将影响降至最顶。运输车辆排放尼气主要的污染物有 CO 、 CH_x 、 NO_x 、 SO 。主要对作业点周围和运输路线两侧的大气(环境产生一定影响，由于排放量小，其影响的程度与范围也相对小，通过采取限制超载、制车速等措施可以大大降低运输车辆尾气对周边环境的影响。因此，运输汽车所排放的尾气对周围环境影响较小。

本项目污水处理站恶臭气体氨、硫化氢的强度分别为 $0.02\text{kg}/\text{h}$ 和

0.002kg/h 属于无组织排放。且产生量较小，自然通风状态下即可将影响降至最低。

5.2 废水

5.2.1 生产废水

项目生产过程产生的废水主要有药材清洗废水、设备清洗废水，经地理式污水处理站处理后在污水管网未建成之前由吸污车拉运至天祝县城区污水处理厂处理，后期污水管网建成后排入污水管网再进入天祝县城区污水处理厂处理。

5.2.2 生活污水

项目厂区设水厕，生活污水主要为职工生活污水和餐饮污水，餐饮废水经隔油池处理后和生活污水一并经化粪池处理后排入地理式污水处理站处理后在污水管网未建成之前由吸污车拉运至天祝县城区污水处理厂处理，后期污水管网建成后排入污水管网再进入天祝县城区污水处理厂处理。

5.3 固体废物

5.3.1 原料中杂质主要为药材中没有药性的部位，此部分不能回收，集中收集后外卖饲料加工厂用作饲料加工。切制、干燥工序产生的药材碎屑建议能回收利用的尽量回收利用，其余不能回收利用集中收集后外卖饲料加工厂用作饲料加工

5.3.2 检验及抽检过程查出的品质较差的药材由企业收集后外卖饲料加工厂做饲料，不会对环境造成影响。

5.3.3 污水处理站清理出的污泥，可还田使用。

5.3.4 包装废弃物属于可回收利用垃圾，因此集中收集后外售废品回收站综合利用。

5.3.5 生活垃圾收集后运至厂区垃圾集中收集点，最终由天祝县垃圾填埋场处理。

5.4 噪声

本项目运营期噪声主要来源于切片机、筛选机、烘干机、封口机、包装机、清洗机和润药机，噪声源强介于 60~85dB(A)之间，各加工车间的机械设备均设置在室内，经墙壁隔音和距离降噪后，再采取一定的减振处理措施后，噪声可衰减 20-30dB(A)。对进出场的车量进行限速和禁止鸣笛管理，同时加强绿化。经采取措施后厂界噪声达到《工业企业厂界环境噪声排放标准》(GB12348-2008)2类、4a类的要求。

6、评价结论

综上所述,项目符合国家的产业政策,选址符合城市发展规划和环境保护规划,选址可行。布局合理、设计先进、与周边环境协调。项目运营期污染防治措施有效可行,污染物得到有效控制。预计分析表明,本项目的建设对周围环境的污染影响不大,对生态环境的非污染影响也是局部的、有限的。因此,在保证污染防治措施有效实施,并采纳本报告所提出的建议,从环保的角度分析该项目的建设是可行的。

二、建议

1、加强安全生产管理、严格执行岗位责任。

2 按规定对设施定期检修、更换,杜绝人为因素造成事故发生。

3.加整绿化、净化周围空气、并起到隔声作用。

三、环评批复意见

本项目于2019年8月16日由武威市生态环境局天祝分局批复，批复文号“武环天发〔2019〕150号”，批复如下：

你公司报来的重庆丰达环境影响评价有限公司编制的《天祝中药材、百合加工、仓储物流、电子商务培训中心建设项目环境影响报告表》（以下简称《报告表》）收悉。武威方健环保咨询服务有限公司组织有关单位和专家对《报告表》进行了技术评估，出具了《报告表》的技术评估报告（武方环发〔2019〕025号），经局务会议研究，现批复如下：

一、同意《报告表》提出的结论和建议。

二、《报告表》编制符合技术规范要求，工程分析及周边环境背景基本清楚，内容具体，重点突出，主要保护与控制目标明确，评价结论可信。

三、天祝县中药材、百合加工、仓储物流、电子商务培训中心建设地点位于天祝县华藏寺镇岔口驿，项目占地面积13600m²。项目主要建设烘干生产线2条，清洗打包生产线1条，建设内容为办公楼、信息服务楼、库房、生产车间、冷库、晾晒场、停车场、门房及地磅房、配电室、地埋式污水处理站及其配套设施等。项目建成后年加工处理各类中药材共5000吨（乌药、当归、羌活、大黄、党参、黄芪、柴胡、赤芍、百合、牛蒡子、秦艽、防风、板蓝根、木香、玛卡、黑枸杞、金银花、猪苓等），其中生产鲜货药材2800t/a，百合1500t/a，干货药材(切片)700t/a。项目总投资6000万元，其中环保投资约31万元。项目符合国家《产业结构调整指导目录(2011

年本) (2013年修正)》要求。工程环境影响评价结果表明:在落实环评报告表提出的污染治理措施,在做到污染物达标排放前提下,工程建设对环境的影响较小,同意《报告表》的环境影响评价结论意见,从环境保护角度同意工程建设。

四、工程建设要严格遵守国家环保“三同时”制度,落实《报告表》提出的各项环保设施,确保环境治理投资足额、及时到位,发挥环保投资效益,改善和保护环境,并按有关技术规范、质量要求进行建设,确保污染物稳定达标排放。

五、你公司在项目建设期重点做好以下工作:

(一)你公司要严格按照《报告表》的要求,落实建筑施工场地扬尘污染防治“6个100%”措施。加强施工期大气污染防治,施工场地必须实行封闭式施工,设置施工围挡;运输车辆加盖毡布,保证运输过程中不散落;原料堆场加盖帆布,对施工场地、路面及时进行清扫、洒水降尘,有效防止扬尘、粉尘污染;确保工程施工期大气污染物排放满足《大气污染物综合排放标准》(GB16297-1996)无组织排放限值要求。

(二)施工期的施工废水经简易沉淀后回用或场地洒水降尘,不得外排。施工人员生活污水进入环保厕所处理。

(三)做好施工期噪声防治工作。你公司须按《报告表》要求,选用低噪声施工机械进行施工,合理安排施工时间,最大限度的降低施工噪声对外环境的影响。

(四)加强施工期固体废弃物的收集和处理,在施工过程中产生的废弃土

方全部用于厂区平整及道路修建，施工过程中产生的生活垃圾统一收集后运至生活垃圾填埋场处理。

六、你公司在项目运营期须按《报告表》要求重点做好以下污染防治工作：

(一)项目运营期，职工食堂以液化气为燃料，不得使用燃煤安装油烟净化设施，设置专用排烟管道，确保油烟排放符合《饮食业油烟排放标准（试行）》（GB18483-2001）要求。

(二)项目运营期，厂区生活污水经化粪池预处理，中药材清洗废水及设备清洗废水经三级沉淀池预处理后进入厂区一体化污水处理站处理（处理规模： $15\text{m}^3/\text{d}$ ，处理工艺：A/O 生物接触氧化工艺），达到《中药类制药工业水污染物排放标准》（GB21906-2008）中表 2 新建企业污染物排放标准后定期拉运至县城污水处理厂集中处理，待天祝县岔口驿片区污水管网建成后，纳入岔口驿片区污水管网最终进入县城污水处理厂处理。

(三)项目运营期，药材清洗过程中产生泥土作为肥料还田，药材加工过程中产生的药材碎屑、粒径不合适的药材等废药材渣可外售给饲料加工厂用作饲料加工；生活垃圾集中收集后运至生活垃圾填埋场处理。

(四)项目运营期噪声主要来源于切片机、筛选机、破碎机等垃圾填埋场处理。设备噪声，优先选用低噪声设备，产噪设备集中布置于室内，采取基础减振、隔声、消声等降噪措施，厂界噪声须满足《工业企业厂界环境噪声排放标准》（GB12348-2008）中 2 类标准值要求。

七、项目建成后，要按照环保相关法律法规规定的程序进行该项目的

竣工环保验收，经验收合格后，方可正式投入运营。

八、天祝县生态环境综合行政执法队加强对该项目建设运营期的环境监督检查。

表五 验收标准

环境 质量 标准	1、大气环境质量				
	环评阶段环境空气质量执行《环境空气质量标准》(GB3095—2012)中的二级标准，执行标准见表 5-1。				
	表 5-1 《环境空气质量标准》(GB3095—2012) 二级标准 (μg/m³)				
	污染物	各项污染物的浓度限值 (μg/m ³)			依据
		1 小时平均	日平均	年平均	
	TSP	—	300	200	《环境空气质量标准》 (GB3095-2012) 中的二级浓度限值
	SO ₂	500	150	60	
	PM ₁₀	—	150	70	
	NO ₂	200	80	40	
	PM _{2.5}	—	75	35	
验收阶段环境空气质量执行标准与环评阶段保持一致。					
2、声环境质量					
环评阶段声环境执行《声环境质量标准》(GB 3096-2008) 中 2 类标准；执行标准值见表 5-2。					
表 5-2 声环境质量标准 dB (A)					
类别	昼间	夜间			
2 类	60	50			
验收阶段声环境执行《声环境质量标准》(GB 3096-2008) 中 2 类标准。					

环评阶段环境保护目标见下表。

表 5-3 环评阶段环境敏感保护目标一览表

环境要求	序号	敏感目标	方位	距场界距离	属性	人员数量	执行标准
大气环境	1	马家庄	北	2060m	村庄	80	《环境空气质量标准》 (GB3095-2012) 二级标准
	2	周家窑村	北	1900m	村庄	100	
	3	岔口驿村	北	470m	村庄	300	
	4	石门滩	西北	800m	村庄	50	
	5	马营坡三组	西	2000m	村庄	70	
	6	岔岔洼	西南	1900m	村庄	20	
	7	石家沟	西南	900m	村庄	20	
	8	冰岭村	南	1000m	村庄	20	
	9	陈家庄	东	1400m	村庄	50	

表 5-4 验收阶段环境敏感保护目标一览表

环境要求	序号	敏感目标	方位	距场界距离	属性	人员数量	执行标准
大气环境	1	马家庄	北	1356m	村庄	80	《环境空气质量标准》 (GB3095-2012) 二级标准
	2	周家窑村	北	1900m	村庄	100	
	3	岔口驿村	北	470m	村庄	300	
	4	石门滩	西北	800m	村庄	50	
	5	岔岔洼	西南	1900m	村庄	20	
	6	石家沟	西南	900m	村庄	20	
	7	陈家庄	东	1400m	村庄	50	
	8	岔口驿村卫生所	西北	923m	卫生所	10	
	9	岔口驿小学	西北	780m	学校	200	
	10	天祝县华隆林业工作站	东北	410m	机关	10	

验收阶段环境保护目标现状分布情况与环评阶段环境保护目标调查分布基本一致，新增 2 个环保目标，分别是岔口驿小学距厂界西北 780 米，天祝县华隆林业工作站距厂界东北 410 米。

环境
保护
目标

污
染
物
排
放
标
准

1、废气排放标准

环评阶段，项目废气主要食堂油烟，食堂油烟排放参考执行《饮食业油烟排放标准（试行）》（GB18483-2001）排放浓度限值中规，见表 5-5.

表 5-5 饮食业油烟最高允许排放浓度

规模	小型
最高允许排放浓度 (mg/m ³)	2.0
净化设施最低去除效率 (%)	60

验收阶段废气执行标准与环评阶段保持一致。

2、废水排放标准

环评阶段项目运营期废水执行《中药类制药工业水污染物排放标准》（GB21906-2008）中相关标准限值要求。

表 5-6 《中药类制药工业水污染物排放标准》（GB21906-2008）

序号	污染物项目	限值	污染物排放监控位置
1	pH 值	6-9	企业废水总排放口
2	色度（稀释倍数）	50	
3	悬浮物	50	
4	五日生化需氧量	20	
5	化学需氧量	100	
6	动植物油	5	
7	氨氮	8	
8	总氮（以 N 计）	20	
9	总磷（以 P 计）	0.5	
10	总有机碳	25	
11	总氰化物	0.5	
12	急性毒性（HgCl ₂ 毒性当量）	0.07	企业废水总排放口
13	总汞	0.05	车间或生产设施废水排放口
14	总砷	0.5	
单位产品基准排水量/(m ³ /t)		300	排水量计量位置与污染物排放监控位置一致

验收阶段项目无生产废水产生，产生的生活污水排放执行《污

水综合排放标准》GB8978-1996 三级标准限值，标准值如下表 5-5。

表 5-7 《污水综合排放标准》GB8978-1996 三级标准

序号	控制项目名称	单位	标准值
1	五日生化需氧量 (BOD ₅)	mg/L	300
2	化学需氧量 (COD)	mg/L	500
3	氨氮	mg/L	-
4	SS	mg/L	400
5	动植物油	mg/L	100
6	阴离子表面活性剂	mg/L	20

3、噪声排放标准

环评阶段运营期噪声执行《工业企业厂界环境噪声排放标准》(GB12348-2008) 2 类标准，标准值如下表 5-8。

表 5-6 工业企业厂界环境噪声排放限值

类别	昼间	夜间
2	60dB (A)	50dB (A)

验收阶段企业位于天祝县金强工业集中区一石门产业园，运营期噪声执行《工业企业厂界环境噪声排放标准》(GB12348-2008) 3 类标准，标准值如下表 5-9。

表 5-9 工业企业厂界环境噪声排放限值

类别	昼间	夜间
3	65dB (A)	55dB (A)

4、固体废物

环评阶段本项目固体废物执行《一般工业固体废物贮存、处置场污染控制标准》(GB18599-2001)。

	<p>验收阶段本项目固体废物执行《一般工业固体废物贮存和填埋污染控制标准》（GB 18599-2020）。</p>
<p>总量控制指标</p>	<p>根据《固定污染源排污许可分类管理名录》，本项目属二十二、医药制造业 27，中药饮片加工 273，药用辅料及包装材料制造 278 中其它，属于登记管理，不需申请总量控制指标。</p>

表六 验收监测内容

本项目在验收期间厂址周围环境发生了变化，厂址所在地规划为天祝金强工业集中区石门产业园。厂址西侧是裕程中药材产业园，北侧是待开发地，东侧是停车厂，南面是空地。验收监测的内容如下：

1.颗粒物

(1) 点位布设

在项目厂界上方设一个监测点位，下风向设3个监测点位。

(2) 监测项目

监测因子为颗粒物。

(3) 监测时间及频次

连续监测2天，每天监测3次。

2.噪声

(1) 点位布设

在项目厂界四周处各布设1个监测点位，共布设4个监测点位。

(2) 监测项目

监测因子为等效连续A声级 LAeq。

(3) 监测时间及频次

连续监测2天，每天昼间、夜间各监测1次。昼间监测时间段为：06:00~22:00，夜间监测时间段为22:00~次日06:00。

表七 质量保证与质量控制

为了保证本次验收监测数据具有代表性、可靠性、准确性，制定了验收监测质量控制措施，并由专人负责监测全过程质量保证，本次验收监测在生产连续、稳定的条件下进行，监测人员均持证上岗，并严格按照验收监测技术规范要求进行监测。本次验收监测所用仪器、量器均经计量部门检定认证和分析人员校正合格。依据质量控制措施，对监测全过程包括布点、采样、样品的运输和储存、实验室分析、数据处理等各个环节均进行了严格的质量控制。

7.1 验收工况

环评阶段本项目设计生产规模是年加工处理各类中药材共 5000 吨（乌药、当归、羌活、大黄、党参、黄芪、柴胡、赤芍、百合、牛蒡子、秦艽、防风、板蓝根、木香、玛卡、黑枸杞、金银花、猪苓等），其中生产鲜货药材 2800t/a，百合 1500t/a，干货药材（切片）700/a。环评批复中

在实际营运过程中，由于原料来源的变化，直接外购已经清洗、烘干后的干百合和各类已切片的干药材，企业不再生产鲜货药材及鲜百合。生产规模变更为：生产百合干1500t/a，干货药材（切片）700t/a。

7.2 废气检测

1、验收监测时间

天祝高原净土农业发展有限公司于 2024 年 5 月 20 日~5 月 21 日委托甘肃三泰绿色科技有限公司对厂界无组织废气进行了监测，监测期间主体工程工况稳定，环境保护设施运行正常。

2、检测依据及仪器

表 7-1 无组织废气检测依据及仪器一览表

检测项目	依据标准及标准号	仪器设备名称及编号	方法检出限	溯 源 有效期
颗粒物	环境空气 总悬浮颗粒物的测定 重量法 HJ 1263-2022	电子天平 XS105 STHJ-YQ-004	7mg/m ³	2024.9.26

3、质控措施

为确保本次检测数据具有准确性和可靠性，检测人员严格按照国家标准进行检测。检测过程中所用仪器、量器均经计量部门检定或校准合格，且均在使用有效期内。依据质控措施，对检测全过程（现场采样、检测分析、数据处理和报告审核）进行了严格的质量控制。检测过程中涉及到的所有原始数据、统计数据，均经分析人员、质控负责人、授权签字人审核后使用。

表 7-2 标准滤膜检测结果

	项目	单位	重量（前）	重量（后）	绝对偏差	评价
颗粒物	ZK24-LM-001	mg	340.56	340.74	0.18	合格
	ZK24-LM-002	mg	342.26	342.49	0.23	合格

备注：绝对偏差不超过±0.5mg。

7.3 噪声检测

1、验收监测期间

天祝高原净土农业发展有限公司于2024年5月20日~5月21日委托甘肃

三泰绿色科技有限公司对厂界噪声进行了监测，监测期间主体工程工况稳定，环境保护设施运行正常。

2、监测依据及仪器

表 7-3 检测依据及仪器

检测项目	依据标准及标准号	仪器设备名称及编号	方法检出限	溯 源 有效期
噪声	工业企业厂界环境噪声排放标准 GB12348-2008	多功能声级计 AWA6228+ STHJ-YQ-031	/	2025.1.31

3、噪声质控结果

表 7-4 噪声质控结果

检测日期	质控项目	单位	校准前	校准后	结论
2024.5.20（昼间）	噪声	dB（A）	93.8	93.8	合格
2024.5.20（夜间）			93.8	93.8	合格
2024.5.21（昼间）	噪声	dB（A）	93.8	93.8	合格
2024.5.21（夜间）			93.8	93.8	合格

表八 验收监测结果及评价

1、废气							
表 8-1 无组织废气监测结果							
采样日期	检测点位	检测频次	风速 (m/s)	温度 (℃)	气压 (kPa)	检测结果 (mg/m ³)	排放限值 (mg/m ³)
2024.5.20	厂界上 风向 1#	10:00-11:00	2.9	17.8	75.45	258	1000
		14:00-15:00	1.4	21.8	75.22	272	
		16:00-17:00	1.7	22.1	75.20	233	
	厂界下 风向 2#	10:00-11:00	2.9	17.8	75.44	375	
		14:00-15:00	1.5	21.7	75.22	346	
		16:00-17:00	1.7	22.2	75.19	320	
	厂界下 风向 3#	10:00-11:00	2.9	17.8	75.44	353	
		14:00-15:00	1.4	21.7	75.22	339	
		16:00-17:00	1.8	22.1	75.18	471	
	厂界下 风向 4#	10:00-11:00	2.8	17.9	75.45	415	
		14:00-15:00	1.5	21.8	75.22	481	
		16:00-17:00	1.8	22.2	75.17	430	
2024.5.21	厂界上 风向 1#	10:00-11:00	3.1	18.5	75.48	277	1000
		14:00-15:00	2.0	23.6	75.25	241	
		16:00-17:00	1.9	24.5	75.13	267	
2024.5.21	厂界下 风向 2#	10:00-11:00	2.9	18.4	75.49	368	1000
		14:00-15:00	2.2	23.6	75.25	385	
		16:00-17:00	2.1	24.6	75.12	324	

	厂界下 风向 3#	10:00-11:00	2.8	18.5	75.47	358
		14:00-15:00	2.0	23.6	75.26	371
		16:00-17:00	2.1	24.5	75.12	451
	厂界下 风向 4#	10:00-11:00	2.9	18.4	75.49	453
		14:00-15:00	1.9	23.5	75.25	422
		16:00-17:00	2.1	24.6	75.13	444

备注：执行《大气污染物综合排放标准》（GB16297-1996）表 2 中无组织排放监控浓度限值。

由监测结果可知：厂址上风向无组织废气颗粒物最大值 $0.277\text{mg}/\text{m}^3$ ，下风向无组织废气颗粒物最大值 $0.481\text{mg}/\text{m}^3$ ，均满足《大气污染物综合排放标准》（GB16297-1996）表 2 中无组织排放监控浓度限值。

2、噪声

检测结果见下表。

表 8-2 噪声监测结果 **单位：dB（A）**

检测日期	检测项目	检测点位	检测结果 dB（A）	
			昼间	夜间
2024.5.20	噪声	厂界东侧	47.7	38.3
		厂界南侧	48.7	39.8
		厂界西侧	47.5	38.0
		厂界北侧	46.8	38.1
2024.5.21	噪声	厂界东侧	47.3	37.1
		厂界南侧	48.5	38.6
		厂界西侧	46.8	38.2
		厂界北侧	47.1	38.4

备注：执行《工业企业厂界环境噪声排放标准》（GB12348-2008）表 1 中 3 类排放限值；昼间：65 dB（A），夜间：55 dB（A）。

由监测结果可知：厂界噪声 A 声级昼间、夜间最大检测结果分别为：48.7dB（A），39.8dB（A），满足《工业企业厂界环境噪声排放标准》（GB12348-2008）2 类标准（昼间：60dB（A）；夜间：50dB（A））。

本项目无总量控制指标。

表九 环境管理检查

9.1 环评报告措施落实情况

验收期间，对天祝中药材、百合加工、仓储物流、电子商务培训中心建设项目落实环境影响评价报告中“三同时”进行了检查，检查对照表见下表9-1。

表9-1 环评报告中“三同时”落实情况对照表

污染类型	环评报告要求	落实情况
废气	食堂灶头产生的油烟通过专用烟道集中收集后经油烟净化装置(风量5000m ³ /h，净化效率60%)处理后通过屋顶排放；运输车辆排放尾气通过采取限制超载、限制车速等措施治理。	由于生产线的变化，导致高峰期工作人员不超过30人，且工作人员餐饮均依托外部社会力量，厂区食堂仅为2-3名管理人员提供饮食，因此未配套设置油烟净化设施。
废水	项目厂区设水厕，生活污水主要为职工生活污水和餐饮污水，餐饮废水经隔油池处理后和生活污水一并经化粪池处理后排入地理式污水处理站处理在污水管网未建成之前由吸污车拉运至天祝县城区污水处理厂处理，后期污水管网建成后排入污水管网再进入天祝县城区污水处理厂处理。	食堂未建隔油池，生活污水经化粪池排入产业园区污水管网。
噪声	各加工车间的机械设备均设置在室内，经墙壁隔音和距离降噪后，再采取一定的减振处理措施；对进出场的车量进行限速和禁止鸣笛管理，同时加强绿化。	运行期间产生的噪声来源于饮品包装过程中包装机及塑料封口机产生的噪声和仓储物流和人员培训期间产生的车辆噪声和社会噪声。措施已落实。
固废	包装废弃物属于可回收利用垃圾，因此集中收集后外售废品回收站综合利用，生活垃圾收集后运至厂区垃圾集中收集点，最终由天祝县垃圾填埋场处理。	废弃的包装袋和包装盒集中收集后外售资源回收公司；生活垃圾由垃圾箱收集后委托产业园环卫系统清运处置已落实。

9.2 环评批复落实情况

验收期间，对天祝中药材、百合加工、仓储物流、电子商务培训中心建设项目落实环评批复情况进行了检查，检查对照表见下表9-2。

表 9-2 环评批复及落实情况对照表

污染类型	环评批复要求	落实情况
废气	项目运营期，职工食堂以液化气为燃料，不得使用燃煤安装油烟净化设施，设置专用排烟管道，确保油烟排放符合《饮食业油烟排放标准（试行）》（GB18483-2001）要求。	项目运营期，职工食堂以液化气为燃料。食堂因仅为 2-3 名管理人员提供饮食，因此未配套设置油烟净化设施。安装油烟净化装置，饮食油烟经油烟净化装置处理后由专用烟道外排，油烟排放符合《饮食业油烟排放标准（试行）》（GB18483-2001）小型灶要求。
废水	项目运营期，厂区生活污水经化粪池预处理，中药材清洗废水及设备清洗废水经三级沉淀池预处理后进入厂区一体化污水处理站处理（处理规模:15m ³ /d，处理工艺：A/O 生物接触氧化工艺），达到《中药类制药工业水污染物排放标准》（GB21906-2008）中表 2 新建企业污染物排放标准后定期拉运至县城污水处理厂集中处理，待天祝县岔口驿片区污水管网建成后，纳入岔口驿片区污水管网最终进入县城污水处理厂处理。	项目运营期，食堂因仅为 2-3 名管理人员提供饮食，因此未配套设置隔油池，厂区生活污水经化粪池预处理后排入产业园区污水管网。

<p>固体废物</p>	<p>项目运营期，药材清洗过程中产生泥土作为肥料还田，药材加工过程中产生的药材碎屑、粒径不合适的药材等废药材渣可外售给饲料加工厂用作饲料加工；生活垃圾集中收集后运至生活垃圾填埋场处理。</p>	<p>项目运营期无药材清洗、切片、筛选工段，产生的固废仅为生活垃圾集中收集后运至生活垃圾填埋场处理。</p>
<p>噪声</p>	<p>项目运营期噪声主要来源于切片机、筛选机、破碎机等设备噪声，优先选用低噪声设备，产噪设备集中布置于室内，采取基础减振、隔声、消声等降噪措施，厂界噪声须满足《工业企业厂界环境噪声排放标准》（CB12348-2008）中2类标准值要求。</p>	<p>运行期间产生的噪声来源于饮片包装过程中包装机及塑料封口机产生的噪声和仓储物流和人员培训期间产生的车辆噪声和社会噪声。设备噪声采隔声降噪措施，车辆噪声采取限速和禁止鸣笛措施，根据验收检测结果，厂界噪声满足《工业企业厂界环境噪声排放标准》（CB12348-2008）中2类标准值要求。</p>

9.2、环境管理

本项目基本按环评批复要求落实“三同时”制度，环境保护审批手续及环境保护档案资料齐全，环保设施运行记录齐全，组建了环保组织机构，建立健全了《生产车间安全生产管理制度》、《职业卫生安全健康制度》、《环境污染防治设施管理制度》、《环境保护奖罚管理制度》、《环保设施运行管理制度》、《污染物排放管理制度》等各种规章制度，环境管理核查符合要求。

表十 验收结论及建议

一、结论

1、项目概况

(1) 项目名称：天祝中药材、百合加工、仓储物流、电子商务培训中心建设项目；

(2) 建设性质：新建；

(3) 建设单位：天祝高原净土农业发展有限公司；

(4) 建设地点：武威市天祝县华藏寺镇岔口驿，现属于天祝县金强工业集中区-石门产业园；

(5) 环保投资：总投资 2600 元，其中环保投资 22.3 万元；

2、建设内容与规模：

该项目主要由主体工程（办公楼、信息服务楼、生产车间、1#库房）、辅助工程（配电室、门房兼地磅房）、公用工程（供水工程、供电工程、供暖工程、硬化道路）、环保工程（废水治理、噪声防治、固废处理等）等部分组成。

该项目生产规模是年加工处理各类中药材共 2200 吨（黄芪，百合干，党参），其中百合干 1500t/a，干货药材 700t/a。。

3、工程变更情况

(1) 环评阶段主要建设内容为建设烘干生产线 2 条，清洗打包生产线 1 条。生产工艺主要为清洗、切片、筛选、烘干、晾干、拣选、包装等工序；实际建设过程中由于原料来源的变化，企业直接外购已经清洗、烘干后的干

百合和各类已切片的干药材，厂区不再生产鲜货药材及鲜百合。根据生产需求，企业只建设了干百合和干药材精选（人工）、分装（包装）生产线 1 条。

（2）环评阶段要求药材清洗废水和设备清洗废水经三级沉淀池预处理后和经化粪池预处理的生活污水一同进入地埋式一体化污水处理站（处理规模 15m³/d，处理工艺：A/O 生物接触氧化工艺）处理后达《中药类制药工业水污染物排放标准》（GB21906-2008）中表 2 新建企业污染物排放标准后在污水管网未建成之前由吸污车拉运至天祝县城污水处理厂处理，在污水管网建成之后排放污水管网；验收阶段由于生产工艺的变化而导致无药材清洗废水和设备清洗废水，因此未建设三级沉淀和地埋式一体化污水处理站。生活污水经化粪池预处理后达《污水综合排放标准》（GB8978-1996）三级标准后直接排入产业园区污水管网。

（3）环评阶段生产高峰期工作人员为 80 人，要求企业设置食堂并配套设置油烟净化设备及隔油池。验收阶段实际生产过程中由于生产线的变化，导致高峰期工作人员不超过 30 人，且工作人员餐饮均依托外部社会力量，厂区食堂仅为 2-3 名管理人员提供饮食，因此未配套设置油烟净化设施及隔油池。

根据现场调查，经对照《污染影响类建设项目重大变动清单（试行）（环办环评函〔2020〕688 号）》，项目建设内容不涉及重大变动。

4、环境影响评价结论

①废水影响结论

运营期间产生的废水为厂内工作人员及仓储物流、电商培训期间人员的

生活污水，生活污水经化粪池处理达到《污水综合排放标准》(GB9078-1996)三级标准要求排入产业园区污水管网。

②废气影响结论

运营期间产生的废气为车辆尾气、食堂饮食油烟，车辆尾气经绿化吸收和大气扩散。

根据验收检测报告，厂址上风向无组织废气颗粒物最大值 $0.277\text{mg}/\text{m}^3$ ，下风向无组织废气颗粒物最大值 $0.481\text{mg}/\text{m}^3$ ，均满足《大气污染物综合排放标准》(GB16297-1996)表2中无组织排放监控浓度限值。

③噪声影响结论

运行期间产生的噪声来源于饮片包装过程中包装机及塑料封口机产生的噪声和仓储物流和人员培训期间产生的车辆噪声和社会噪声。根据验收检测报告，厂界噪声昼间最大值为 $48.7\text{dB}(\text{A})$ ，夜间最大值为 $39.8\text{dB}(\text{A})$ ，可能满足《工业企业厂界环境噪声排放标准》(GB12348-2008)2类标准(昼间： $60\text{dB}(\text{A})$ ；夜间 $50\text{dB}(\text{A})$)要求。

④固体废物影响结论

本项目固体废弃物主要为包装过程中产生的废弃的包装袋和包装盒，职工和电商培训期间人员产生的生活垃圾。废弃的包装袋和包装盒集中收集后外售资源回收公司；生活垃圾由垃圾箱收集后委托产业园环卫系统清运处置。

5、总量控制指标

本项目无总量控制指标。

6、综合结论

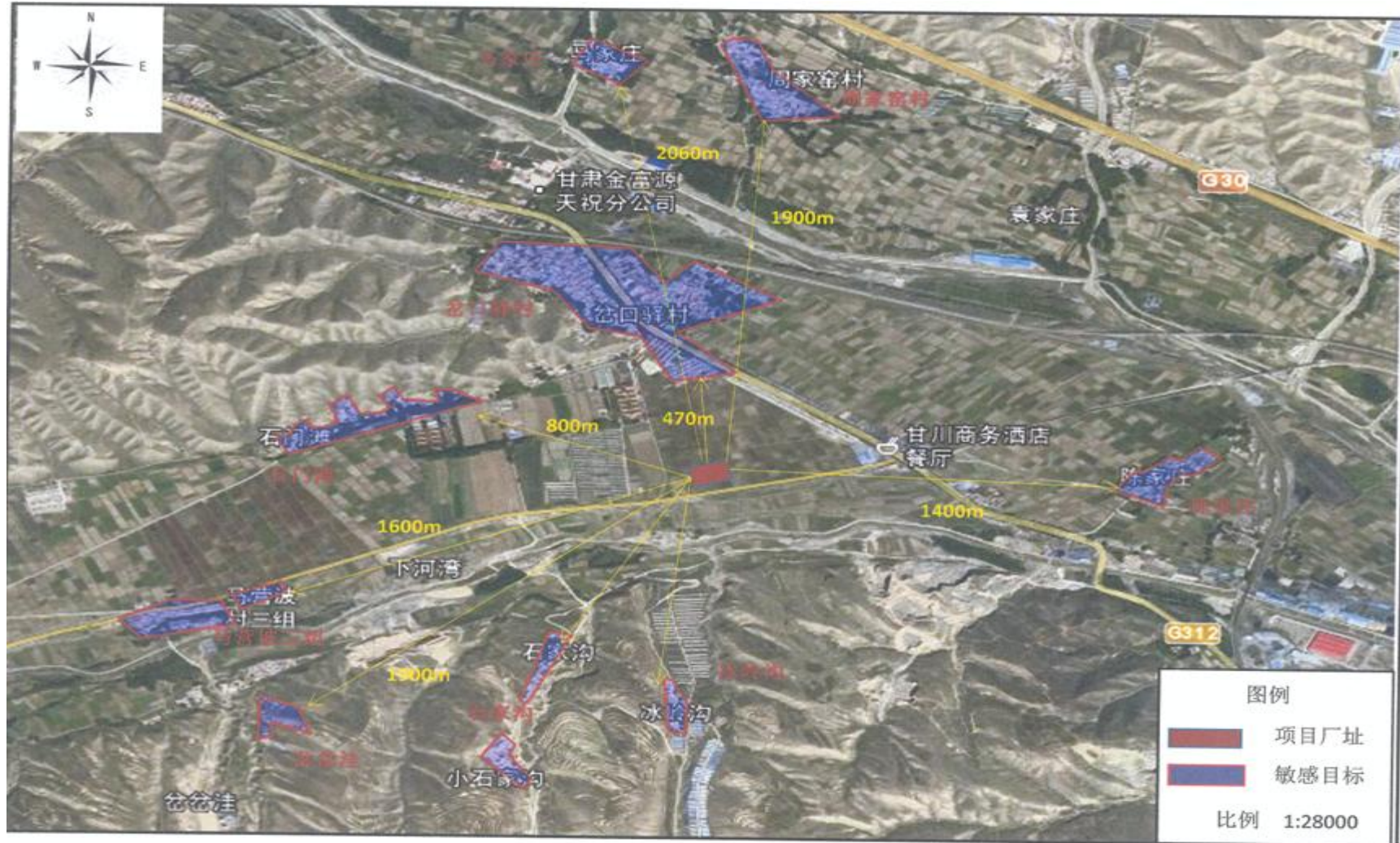
本项目环保措施建设齐全，运营过程中排放的各项污染物均能达到相应的标准要求，可以通过竣工环境保护验收。

附图一：地理位置图

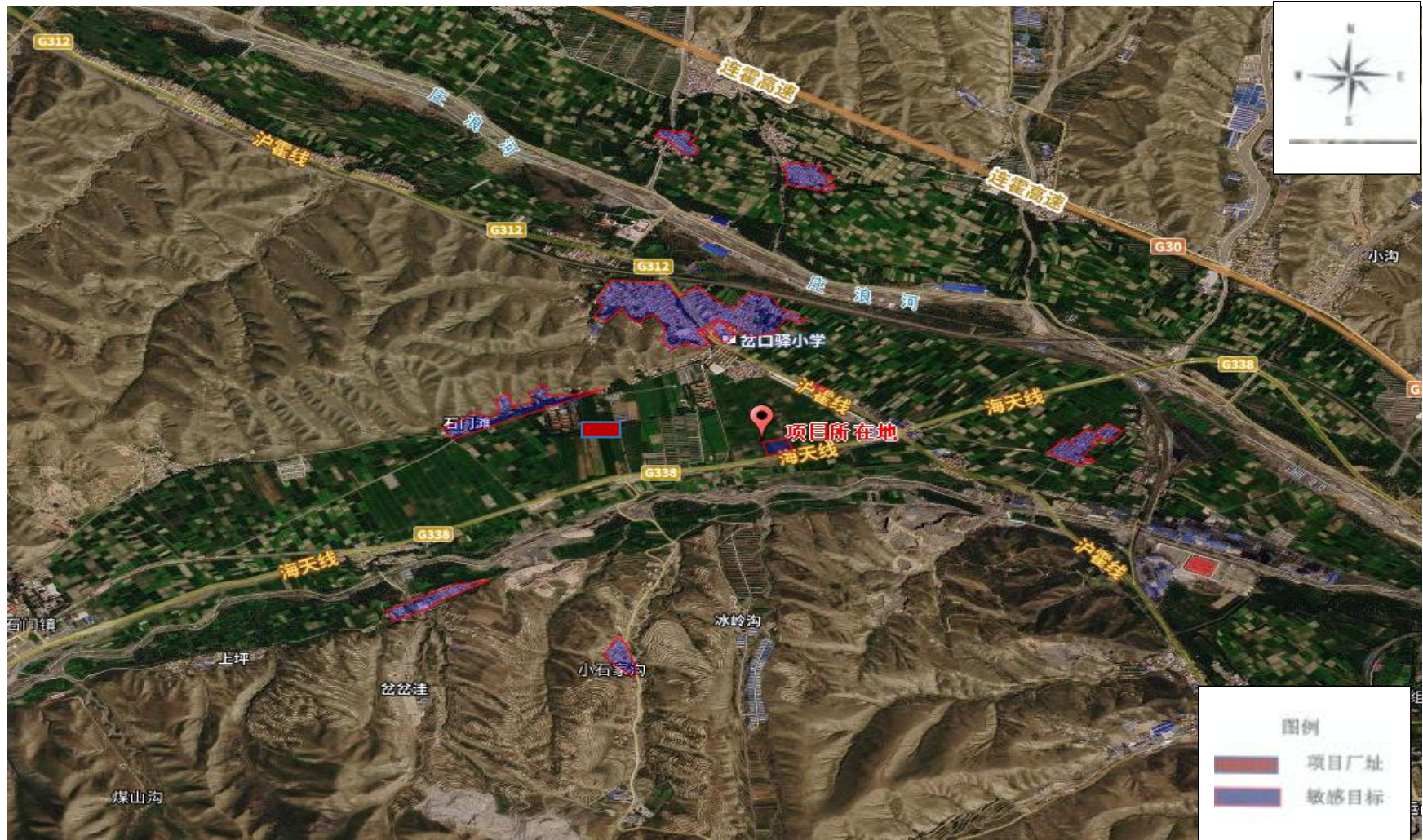
天祝藏族自治县行政区划图



附图三 环评阶段环境敏感目标分布图



附图四 验收阶段环境敏感目标分布图



附件一 环评批复

ཨ་ཕུ། །མུའུ་མེ་གོང་ཕྱིར་སློབ་ལམ་ཁོར་ལུག་ལུས་དཔའ་རིས་ཡན་ལག་ལུས་ཀྱི་ཡིག་ཆ།

武威市生态环境局天祝分局文件

武环天发[2019]150号

武威市生态环境局天祝分局 关于天祝县中药材、百合加工、仓储物流、电子商务培训中心建设项目环境影响报告表的批复

天祝高原净土农业发展有限公司：

你公司报来的由重庆丰达环境影响评价有限公司编制的《天祝县中药材、百合加工、仓储物流、电子商务培训中心建设项目环境影响报告表》（以下简称《报告表》）收悉。武威方健环保咨询服务有限公司组织有关单位和专家对《报告表》进行了技术评估，出具了《报告表》的技术评估报告（武方环发〔2019〕025号），经局务会议研究，现批复如下：

- 1 -

一、同意《报告表》提出的结论和建议。

二、《报告表》编制符合技术规范要求，工程分析及周边环境背景基本清楚，内容具体，重点突出，主要保护与控制目标明确，评价结论可信。

三、天祝县中药材、百合加工、仓储物流、电子商务培训中心建设地点位于天祝县华藏寺镇岔口驿，项目占地面积 13600m²。项目主要建设烘干生产线 2 条，清洗打包生产线 1 条，建设内容为办公楼、信息服务楼、库房、生产车间、冷库、晾晒场、停车场、门房及地磅房、配电室、地埋式污水处理站及其配套设施等。项目建成后年加工处理各类中药材共 5000 吨（乌药、当归、羌活、大黄、党参、黄芪、柴胡、赤芍、百合、牛蒡子、秦艽、防风、板蓝根、木香、玛卡、黑枸杞、金银花、猪苓等），其中生产鲜货药材 2800t/a，百合 1500t/a，干货药材（切片）700t/a。项目总投资 6000 万元，其中环保投资约 31 万元。项目符合国家《产业结构调整指导目录（2011 年本）（2013 年修正）》要求。工程环境影响评价结果表明，在落实环评报告表提出的污染治理措施，在做到污染物达标排放前提下，工程建设对环境的影响较小，同意《报告表》的环境影响评价结论意见，从环境保护角度同意工程建设。

四、工程建设要严格遵守国家环保“三同时”制度，落实《报告表》提出的各项环保设施，确保环境治理投资足额、及时到位，发挥环保投资效益，改善和保护环境，并按有关技术规范、质量要求进行建设，确保污染物稳定达标排放。

五、你公司在项目建设期重点做好以下工作：

（一）你要严格按照《报告表》的要求，落实建筑施工场

地扬尘污染防治“6个100%”措施。加强施工期大气污染防治，施工场地必须实行封闭式施工，设置施工围挡；运输车辆加盖毡布，保证运输过程中不散落；原料堆场加盖帆布，对施工场地、路面及时进行清扫、洒水降尘，有效防止扬尘、粉尘污染；确保工程施工期大气污染物排放满足《大气污染物综合排放标准》(GB16297-1996)无组织排放限值要求。

(二) 施工期的施工废水经简易沉淀后回用或场地洒水降尘，不得外排。施工人员生活污水进入环保厕所处理。

(三) 做好施工期噪声防治工作。你公司须按《报告表》要求，选用低噪声施工机械进行施工，合理安排施工时间，最大限度的降低施工噪声对外环境的影响。

(四) 加强施工期固体废弃物的收集和处理，在施工过程中产生的废弃土方全部用于厂区平整及道路修建，施工过程中产生的生活垃圾统一收集后运至生活垃圾填埋场处理。

六、你公司在项目运营期须按《报告表》要求重点做好以下污染防治工作：

(一) 项目运营期，职工食堂以液化气为燃料，不得使用燃煤，安装油烟净化设施，设置专用排烟管道，确保油烟排放符合《餐饮业油烟排放标准（试行）》(GB18483-2001)要求。

(二) 项目运营期，厂区生活污水经化粪池预处理，中药材清洗废水及设备清洗废水经三级沉淀池预处理后进入厂区一体化污水处理站处理（处理规模：15m³/d，处理工艺：A/O生物接触氧化工艺），达到《中药类制药工业水污染物排放标准》(GB21906-2008)中表2新建企业污染物排放标准后定期拉运至县城污水处理厂集中处理，

待天祝县岔口驿片区污水管网建成后，纳入岔口驿片区污水管网最终进入县城污水处理厂处理。

(三)项目运营期，药材清洗过程中产生泥土作为肥料还田，药材加工过程中产生的药材碎屑、粒径不合适的药材等废药材渣可外售给饲料加工厂用作饲料加工；生活垃圾集中收集后运至生活垃圾填埋场处理。

(四)项目运营期噪声主要来源于切片机、筛选机、破碎机等设备噪声，优先选用低噪声设备，产噪设备集中布置于室内，采取基础减振、隔声、消声等降噪措施，厂界噪声须满足《工业企业厂界环境噪声排放标准》(GB12348-2008)中2类标准值要求。

七、项目建成后，要按照环保相关法律法规规定的程序进行该项目的竣工环保验收，经验收合格后，方可正式投入运营。

八、天祝县生态环境综合行政执法队加强对该项目建设运营期的环境监督检查

武威市生态环境局天祝分局

2019年8月16日

抄送：重庆丰达环境影响评价有限公司，本局各领导。

武威市生态环境局天祝分局办公室

2019年8月16日印

附件二 竣工验收监测报告

报告编号: STLS-JCH-107-2024



222803101536

检测 报 告

报告编号: STLS-JCH-107-2024

项目名称: 天祝中药材、百合加工、仓储物流、

电子商务培训中心建设项目

竣工环境保护验收检测

委托单位: 天祝高原净土农业发展有限公司

检测性质: 委托检测

甘肃三泰绿色科技有限公司

2024年5月29日



检验检测机构 资质认定证书

证书编号：222803101536

名称：甘肃三泰绿色科技有限公司

地址：兰州市城关区张苏滩 800 号（高科大厦三楼南 A、南 B、南 C）

经审查，你机构已具备国家有关法律、行政法规规定的基本条件和能力，现予批准，可以向社会出具具有证明作用的数据和结果，特发此证。资质认定包括检验检测机构计量认证、检验检测能力比对。授权签字人见证书附表。



许可使用标志



222803101536

发证日期：2022 年 6 月 20 日


有效期至：2028 年 6 月 19 日

发证机关：



本证书由国家认证认可监督管理委员会监制，在中华人民共和国境内有效。


检测报告说明

- 1、报告无本公司  专用章、检验检测专用章及报告骑缝处加盖检验检测专用章无效。
- 2、报告内容需填写齐全，无编制、审核、签发者签字无效。
- 3、报告需填写清楚，涂改无效。
- 4、未经本检测机构书面批准，不得复制（全文复制除外，须经本检测机构同意并加盖检验检测专用章）本检测报告，未经同意不得作为商业广告使用。
- 5、本公司人员仅对此次时间段内采集的样品负责，对于非本公司人员采集的样品，仅对送检样品负责，不对样品来源负责。
- 6、检测委托方如对检测报告有异议，须于收到报告之日起十五日内向检测单位提出异议，逾期不予受理。
- 7、检测项目中带“*”的为分包项目。

甘肃三泰绿色科技有限公司
电话: 0931-2127062
传真: 0931-2127060
邮编: 730030
地址: 兰州市城关区张苏滩 800 号高科大厦

检测任务编号: 三泰环检字【2024】第(094)号

编制人: 

审核人: 

签发人: 


签发日期: 2024.05.29

检测报告

一、基本信息

项目名称	天祝中药材、百合加工、仓储物流、电子商务培训中心 建设项目竣工环境保护验收检测		
委托单位	天祝高原净土农业发展有限公司		
委托单位地址	甘肃省武威市天祝藏族自治县		
委托单位联系人	赵主任	联系电话	13659358495
样品来源	自采	检测日期	2024.5.20 至 2024.5.23
样品描述	样品完好无破损		
采样地点	<p>1.检测点位</p> <p>1.1 无组织废气: 在厂界上风向布设 1 个检测点位、在厂界下风向布设 3 个检测点位;</p> <p>1.2 噪声: 在厂界东侧 1#、厂界南侧 2#、厂界西侧 3#、厂界北侧 4#各布设一个检测点位。</p> <p>2.具体检测点位示意图见附件 1。</p>		
检测内容	<p>1.无组织废气</p> <p>1.1 检测项目: 颗粒物;</p> <p>1.2 检测频次: 连续检测 2 天, 每天检测 3 次。</p> <p>2.噪声</p> <p>2.1 检测项目: 等效连续 A 声级;</p> <p>2.2 检测频次: 连续检测 2 天, 每天昼夜各检测 1 次 (昼间为 06:00-22:00, 夜间为 22:00-次日 06:00)。</p>		
检测概况	天祝高原净土农业发展有限公司委托我公司对天祝中药材、百合加工、仓储物流、电子商务培训中心建设项目竣工环境保护验收检测项目进行检测。根据委托方提供的检测方案, 我公司进行了现场采样工作, 采样后的样品交于实验室进行分析。		
备注			

二、检测依据及仪器

检测依据及仪器见表 1 至表 2。

1. 废气

表 1 检测依据及仪器

检测项目	依据标准及标准号	仪器设备名称及编号	方法检出限	溯 源 有效期
颗粒物	环境空气 总悬浮颗粒物的测定 重量法 HJ 1263-2022	电子天平 XS105 STHJ-YQ-004	7 $\mu\text{g}/\text{m}^3$	2024.9.26

2. 噪声

表 2 检测依据及仪器

检测项目	依据标准及标准号	仪器设备名称及编号	方法检出限	溯 源 有效期
噪声	工业企业厂界环境噪声排放标准 GB12348-2008	多功能声级计 AWA6228 ⁺ STHJ-YQ-031	/	2025.1.31

三、质控措施

为确保本次检测数据具有准确性和可靠性，我公司严格按照国家标准进行检测。检测过程中所用仪器、量器均经计量部门检定或校准合格，且均在使用有效期内。依据质控措施，对检测全过程（现场采样、检测分析、数据处理和报告审核）进行了严格的质量控制。检测过程中涉及到的所有原始数据、统计数据，均经分析人员、质控负责人、授权签字人审核后使用。标准滤膜检测结果见表 3，噪声质控检测结果见表 4。

表 3 标准滤膜检测结果

项目	单位	重量（前）	重量（后）	绝对偏差	评价	
颗粒物	ZK24-LM-001	mg	340.56	340.74	0.18	合格
	ZK24-LM-002	mg	342.26	342.49	0.23	合格

备注：绝对偏差不超过 $\pm 0.5\text{mg}$ 。

表 4 噪声质控结果

检测日期	质控项目	单位	校准前	校准后	结论
2024.5.20 (昼间)	噪声	dB (A)	93.8	93.8	合格
2024.5.20 (夜间)			93.8	93.8	合格
2024.5.21 (昼间)	噪声	dB (A)	93.8	93.8	合格
2024.5.21 (夜间)			93.8	93.8	合格

四、检测结果

1. 无组织废气检测结果

颗粒物检测结果见表 5。

表 5 颗粒物检测结果

采样日期	检测点位	检测频次	风速 (m/s)	温度 (℃)	气压 (kPa)	检测结果 ($\mu\text{g}/\text{m}^3$)	排放限值 ($\mu\text{g}/\text{m}^3$)
2024.5.20	厂界上风向 1#	10:00-11:00	2.9	17.8	75.45	258	1000
		14:00-15:00	1.4	21.8	75.22	272	
		16:00-17:00	1.7	22.1	75.20	233	
	厂界下风向 2#	10:00-11:00	2.9	17.8	75.44	375	
		14:00-15:00	1.5	21.7	75.22	346	
		16:00-17:00	1.7	22.2	75.19	320	
	厂界下风向 3#	10:00-11:00	2.9	17.8	75.44	353	
		14:00-15:00	1.4	21.7	75.22	339	
		16:00-17:00	1.8	22.1	75.18	471	
	厂界下风向 4#	10:00-11:00	2.8	17.9	75.45	415	
		14:00-15:00	1.5	21.8	75.22	481	
		16:00-17:00	1.8	22.2	75.17	430	
2024.5.21	厂界上风向 1#	10:00-11:00	3.1	18.5	75.48	277	1000
		14:00-15:00	2.0	23.6	75.25	241	
		16:00-17:00	1.9	24.5	75.13	267	

采样日期	检测点位	检测频次	风速 (m/s)	温度 (℃)	气压 (kPa)	检测结果 ($\mu\text{g}/\text{m}^3$)	排放限值 ($\mu\text{g}/\text{m}^3$)
2024.5.21	厂界下风向 2#	10:00-11:00	2.9	18.4	75.49	368	1000
		14:00-15:00	2.2	23.6	75.25	385	
		16:00-17:00	2.1	24.6	75.12	324	
	厂界下风向 3#	10:00-11:00	2.8	18.5	75.47	358	
		14:00-15:00	2.0	23.6	75.26	371	
		16:00-17:00	2.1	24.5	75.12	451	
	厂界下风向 4#	10:00-11:00	2.9	18.4	75.49	453	
		14:00-15:00	1.9	23.5	75.25	422	
		16:00-17:00	2.1	24.6	75.13	444	

备注: 执行《大气污染物综合排放标准》(GB16297-1996)表2中无组织排放监控浓度限值。

2. 噪声检测结果见表6

表6 噪声检测结果

检测日期	检测项目	检测点位	检测结果 dB (A)	
			昼间	夜间
2024.5.20	噪声	厂界东侧	47.7	38.3
		厂界南侧	48.7	39.8
		厂界西侧	47.5	38.0
		厂界北侧	46.8	38.1
2024.5.21	噪声	厂界东侧	47.3	37.1
		厂界南侧	48.5	38.6
		厂界西侧	46.8	38.2
		厂界北侧	47.1	38.4

备注: 执行《工业企业厂界环境噪声排放标准》(GB12348-2008)表1中3类排放限值;
昼间: 65 dB (A), 夜间: 55 dB (A)。

报告结束

附件 1: 天祝中药材、百合加工、仓储物流、电子商务培训中心建设项目竣工环境保护验收检测点位示意图



附件三营业执照



营 业 执 照
(副 本)

统一社会信用代码
91620623MA73H4CE7C

 扫描二维码登录
“国家企业信用信
息公示系统”了解
更多登记、备案、
许可、监管信息

名 称	天祝高原净土农业发展有限公司	注 册 资 本	伍佰万元整
类 型	有限责任公司(自然人独资)	成 立 日 期	2018年12月27日
法 定 代 表 人	刘生	营 业 期 限	2018年12月27日至2038年12月26日
经 营 范 围	中药材种植、加工、销售；百合种植、加工、销售；食用菌种植、加工、销售；藜麦种植、加工、销售；黑小麦种植、加工、销售；农副产品购销，土特产加工销售；食品工艺开发、食品生产、销售；新产品研发；农业新技术开发与推广；中药材种子育种、繁育及购销；中药材种苗繁育及购销；百合种球育种、繁育及购销；常规农作物种子销售；牧草种子购销；苗木种植和销售；园林绿化工程；中药材检测、土壤检测；化肥、地膜销售；农村污水处理，农林牧机械设备购销；畜牧养殖及销售。（依法须经批准的项目，经相关部门批准后方可开展经营活动）**		
		住 所	甘肃省武威市天祝藏族自治县华藏寺镇岔口 驿高原净土中药材产业园

登 记 机 关

2020 年08 月06 日

国家企业信用信息公示系统网址：<http://www.gsxt.gov.cn>

市场主体应当于每年1月1日至6月30日通过国家企业信用信息公示系统报送公示年度报告

国家市场监督管理总局监制

附件四固定污染源排污登记回执

固定污染源排污登记表

(首次登记 延续登记 变更登记)

单位名称 (1)		天祝高原净土农业发展有限公司	
省份 (2)	甘肃省	地市 (3)	武威市
		区县 (4)	天祝藏族自治县
注册地址 (5)		甘肃省武威市天祝县华藏寺镇岔口驿高原净土中药材产业园	
生产经营场所地址 (6)		甘肃省武威市天祝县华藏寺镇岔口驿高原净土中药材产业园	
行业类别 (7)		其他中药材种植	
其他行业类别			
生产经营场所中心经度 (8)	103°5'13.52"	中心纬度 (9)	37°0'52.19"
统一社会信用代码(10)	91620623MA73H4CE7C	组织机构代码/其他注册号(11)	
法定代表人/实际负责人(12)	刘生	联系方式	19993555678
生产工艺名称 (13)	主要产品 (14)	主要产品产能	计量单位
拣选、包装	百合	1500	t/a
	鲜货药材	2800	t/a
	干货药材	700	t/a
燃料使用信息 <input type="checkbox"/> 有 <input checked="" type="checkbox"/> 无			
涉 VOCs 辅料使用信息 (使用涉 VOCs 辅料 1 吨/年以上填写) (15) <input type="checkbox"/> 有 <input checked="" type="checkbox"/> 无			
废气 <input type="checkbox"/> 有组织排放 <input type="checkbox"/> 无组织排放 <input checked="" type="checkbox"/> 无			
废水 <input type="checkbox"/> 有 <input checked="" type="checkbox"/> 无			
工业固体废物 <input checked="" type="checkbox"/> 有 <input type="checkbox"/> 无			
工业固体废物名称	是否属于危险废物 (20)	去向	
废弃的包装袋和包装盒	<input type="checkbox"/> 是 <input checked="" type="checkbox"/> 否	<input type="checkbox"/> 贮存; <input type="checkbox"/> 本单位/口送 <input checked="" type="checkbox"/> 处置; <input type="checkbox"/> 本单位/ <input checked="" type="checkbox"/> 送资源回收公司 进行 <input type="checkbox"/> 焚烧/ <input type="checkbox"/> 填埋/ <input checked="" type="checkbox"/> 其他方式处置: 回收利用 <input type="checkbox"/> 利用; <input type="checkbox"/> 本单位/口送	
食堂的餐厨垃圾、生活垃圾	<input type="checkbox"/> 是 <input checked="" type="checkbox"/> 否	<input type="checkbox"/> 贮存; <input type="checkbox"/> 本单位/口送 <input checked="" type="checkbox"/> 处置; <input type="checkbox"/> 本单位/ <input checked="" type="checkbox"/> 送天祝县垃圾处理场处理 进行 <input type="checkbox"/> 焚烧/ <input type="checkbox"/> 填埋/ <input checked="" type="checkbox"/> 其他方式处置: 填埋处理 <input type="checkbox"/> 利用; <input type="checkbox"/> 本单位/口送	
工业噪声 <input checked="" type="checkbox"/> 有 <input type="checkbox"/> 无			
工业噪声污染防治设施	<input checked="" type="checkbox"/> 减振等噪声源控制设施 <input type="checkbox"/> 声屏障等噪声传播途径控制设施		
执行标准名称及标准号			

是否应当申领排污许可证，但长期停产	<input type="checkbox"/> 是 <input checked="" type="checkbox"/> 否
其他需要说明的信息	无

注：

(1) 按经工商行政管理部门核准，进行法人登记的名称填写，填写时应使用规范化汉字全称，与企业（单位）盖章所使用的名称一致。二级单位须同时用括号注明二级单位的名称。

(2)、(3)、(4)指生产经营场所地址所在地省份、城市、区县。

(5) 经工商行政管理部门核准，营业执照所载明的注册地址。

(6) 排污单位实际生产经营场所所在地。

(7) 企业主营业行业类别，按照 2017 年国民经济行业分类（GB/T 4754—2017）填报。尽量细化到四级行业类别，如“A0311 牛的饲养”。

(8)、(9) 指生产经营场所中心经纬度坐标，应通过全国排污许可证管理信息平台中的 GIS 系统点选后自动生成经纬度。

(10) 有统一社会信用代码的，此项为必填项。统一社会信用代码是一组长度为 18 位的用于法人和其他组织身份的代码。依据《法人和其他组织统一社会信用代码编码规则》（GB 32100-2015）编制，由登记管理部门负责在法人和其他组织注册登记时发放统一代码。

(11) 无统一社会信用代码的，此项为必填项。组织机构代码根据中华人民共和国国家标准《全国组织机构代码编制规则》（GB 11714-1997），由组织机构代码代码登记主管部门给每个企业、事业单位、机关、社会、团体和民办非企业单位颁发的在全国范围内唯一，始终不变的法定代码。组织机构代码由 8 位无属性的数字和一位校验码组成。填写时，应按照技术监督部门颁发的《中华人民共和国组织机构代码证》上的代码填写；其他注册号包括未办理三证合一的旧版营业执照注册号（15 位代码）等。

(12) 分公司可填写实际负责人。

(13) 指与产品、产能相对应的生产工艺，填写内容应与排污单位环境影响评价文件一致。非生产类单位可不填。

(14) 填报主要某种或某类产品及其生产能力。生产能力填写设计产能，无设计产能的可填上一年实际产量。非生产类单位可不填。

(15) 涉 VOCs 辅料包括涂料、油漆、胶粘剂、油墨、有机溶剂和其他含挥发性有机物的辅料，分为水性辅料和油性辅料，使用量应包含稀释剂、固化剂等添加剂的量。

(16) 污染治理设施名称，对于有组织废气，污染治理设施名称包括除尘器、脱硫设施、脱硝设施，VOCs 治理设施等；对于无组织废气排放，污染治理设施名称包括分散式除尘器、移动式焊烟净化器等。

(17) 指有组织的排放口，不含无组织排放，排放同类污染物、执行相同排放标准的排放口可合并填报，否则应分开填报。

(18) 指主要污水处理设施名称，如“综合污水处理站”、“生活污水处理系统”等。

(19) 指废水出厂界后的排放去向，不外排包括全部在工序内部循环使用、全厂废水经处理后全部回用不向外环境排放（畜禽养殖行业废水用于农田灌溉也属于不外排）；间接排放去向包括去工业园区集中污水处理厂、市政污水处理厂、其他企业污水处理厂等；直接排放包括进入海域、进入江河、湖、库等水环境。

(20) 根据《危险废物鉴别标准》判定是否属于危险废物。